

**STRATEGIA ROZWOJU
GMINY TCZÓW
NA LATA 2024-2030**



ZAŁĄCZNIK

***DIAGNOZA SYTUACJI SPOŁECZNEJ, GOSPODARCZEJ
I PRZESTRZENNEJ GMINY TCZÓW***

PROJEKT

Dokument opracowany przez:

Przedsiębiorstwo Produkcyjno-Usługowo-Handlowe „BaSz”

mgr inż. Bartosz Szymusik

26-200 Końskie ul. Polna 72

www.basz.pl

tel./fax: 41 372 49 75 e-mail: basz@post.pl

przy współpracy:

Urzędu Gminy w Tczowie

SPIS TREŚCI

WPROWADZENIE	4
1. ZAGOSPODAROWANIE PRZESTRZENNE I ŚRODOWISKO NATURALNE	6
1.1. Położenie i dostępność komunikacyjna	6
1.2. Zagospodarowanie przestrzenne	8
1.3. Środowisko przyrodnicze	11
1.4. Rys historyczny	14
1.5. Mieszkalnictwo	15
1.6. Stan infrastruktury technicznej	16
2. UWARUNKOWANIA SPOŁECZNE	20
2.1. Demografia	20
2.2. Pomoc społeczna i ochrona zdrowia	22
2.3. Bezpieczeństwo publiczne	28
2.4. Edukacja	29
2.5. Kultura, sport i rekreacja	32
2.6. Dziedzictwo kulturowe	34
2.7. Aktywność społeczna	35
3. SFERA GOSPODARCZA	37
3.1. Aktywność gospodarcza	37
3.2. Rolnictwo	40
3.3. Rynek pracy i bezrobocie	40
4. BUDŻET I POLITYKA INWESTYCYJNA GMINY	42
SPIS TABEL, WYKRESÓW I RYSUNKÓW	51

WPROWADZENIE

Strategia Rozwoju Gminy Tczów na lata 2024-2030 jest dokumentem niezbędnym do harmonijnego, wielostronnego rozwoju gminy, która wyznacza kluczowe kierunki przedsięwzięć samorządu lokalnego i wskazuje sposoby ich osiągnięcia. Przy pozyskiwaniu środków zewnętrznych na realizację większości zadań inwestycyjnych konieczne jest wykazanie zgodności planowanej inwestycji z założeniami dokumentów strategicznych lokalnych i regionalnych, w tym również strategii rozwoju gminy.

Niniejszy dokument *Diagnoza sytuacji społecznej, gospodarczej i przestrzennej Gminy Tczów* stanowi opracowanie na temat sytuacji społecznej, gospodarczej i przestrzennej gminy Tczów pod kątem obecnego, jak i przyszłego rozwoju. Jest to analiza wyjściowa, która stworzy bazę i ma służyć przygotowaniu dokumentu *Strategii Rozwoju Gminy Tczów na lata 2024-2030*.

Celem niniejszej diagnozy jest określenie stanu rozwoju i struktury gminy oraz wskazanie istniejących tendencji przemian, które będą miały wpływ na kształtowanie strategicznych kierunków dalszego rozwoju gminy.

Diagnoza podzielona została na rozdziały prezentujące poszczególne sfery funkcjonowania gminy Tczów tj. zagospodarowania przestrzennego i środowiska, społeczną, gospodarczą oraz finansową. Sfera przestrzenna obejmuje zagadnienia związane z warunkami zamieszkiwania w gminie – m.in. mobilność, środowisko naturalne, infrastruktura, mieszkalnictwo. Sfera społeczna uwzględniająca dziedzictwo kulturowe przedstawia informacje związane z mieszkańcami, analizując strukturę demograficzną, jakość i dostępność usług publicznych dla mieszkańców, takich jak m.in. oświata i wychowanie, pomoc społeczna, ochrona zdrowia. W sferze gospodarczej poruszono kwestie lokalnej gospodarki, w tym także rolnictwa oraz rynku pracy. W sferze finansowej omówiono budżet gminy oraz plany inwestycyjne. Podsumowaniem całości danych ukazanych w przedmiotowym dokumencie jest bilans strategiczny i zdefiniowane wyzwania rozwojowe.

Rysunek 1. Obszar diagnozy gminy (opracowanie własne)



Do przygotowania niniejszej diagnozy wykorzystano dane statystyczne pochodzące z otwartych baz danych, głównie z Banku Danych Lokalnych GUS, a także dane zebrane i przekazane przez Urząd Gminy w Tczowie. Opierano się również na powszechnie dostępnych raportach, opracowaniach tematycznych oraz informacjach zamieszczanych na oficjalnych stronach internetowych instytucji i JST.

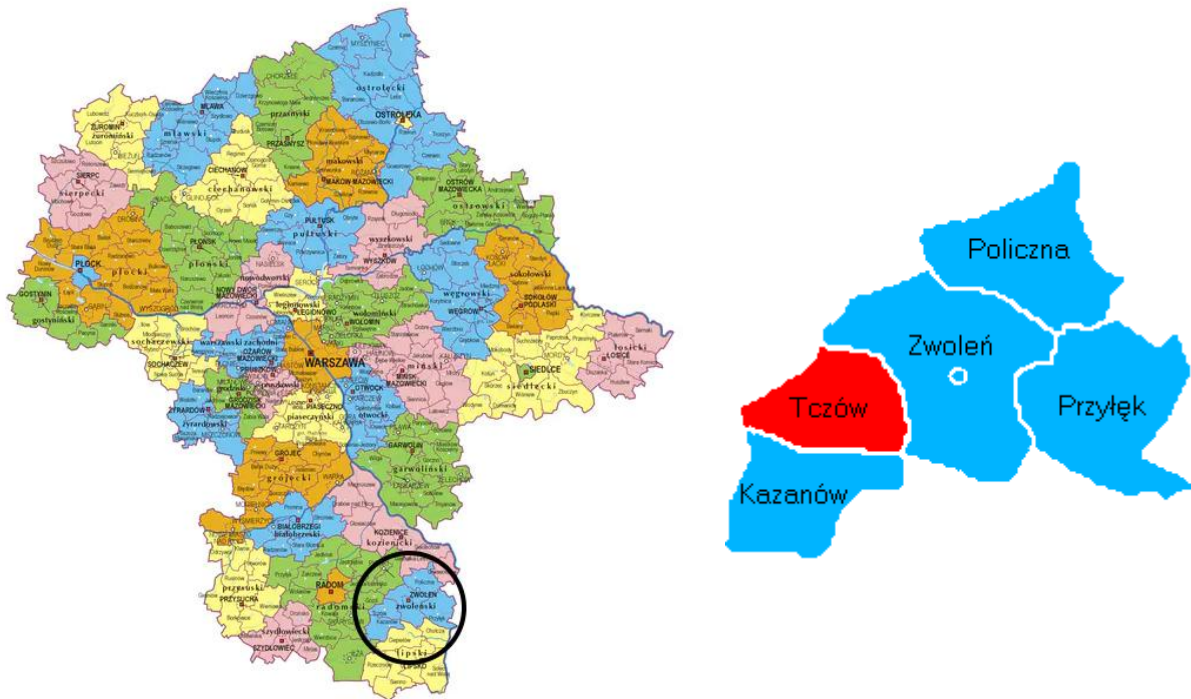
Diagnoza sytuacji społecznej, gospodarczej i przestrzennej gminy Tczów, zawierająca charakterystykę stanu obecnego gminy, pozwoli na poznanie mocnych i słabych stron gminy oraz szans i zagrożeń w najbliższym otoczeniu, co przełoży się na możliwość wyznaczenia kierunków rozwoju oraz celów, jakie należy osiągnąć, by skutecznie wzmacniać rozwój gminy.

1. ZAGOSPODAROWANIE PRZESTRZENNE I ŚRODOWISKO NATURALNE

1.1. Położenie i dostępność komunikacyjna

Gmina Tczów to gmina wiejska położona w południowo-wschodniej części województwa mazowieckiego, w powiecie zwoleńskim. Siedzibą władz samorządowych jest miejscowość Tczów. Sąsiaduje z miastem i gminą Kazanów oraz miastem i gminą Zwoleń (powiat zwoleński), miastem i gminą Skaryszew oraz gminą Gózd (powiat radomski). Gmina położona jest w odległości ok. 20 km od Radomia.

Rysunek 2. Gmina Tczów na tle województwa i powiatu



Źródło: <https://pl.wikipedia.org>

W granicach administracyjnych gmina zajmuje powierzchnię 72,2 km², co stanowi ok. 12,6% powierzchni powiatu zwoleńskiego. W jej skład wchodzi 15 sołectw: Bartodzieje, Borki, Brzezinki Nowe, Brzezinki Stare, Janów, Józefów, Julianów, Kazimierzów, Lucin, Rawica, Tczów, Podzakrzówek, Tynica, Wilczy ług oraz Wincentów. Rozmieszczenie sieci osadniczej jest stosunkowo równomierne. Siedziba gminy położona jest centralnie w stosunku do całego jej obszaru.

Rysunek 3. Mapa gminy Tczów



Źródło: pl.m.wikipedia.org/wiki/

System komunikacyjny gminy tworzą droga krajowa nr 12 Piotrków Trybunalski-Radom-Zwoleń-Puławy-Kunów przebiegająca wzdłuż północnej granicy, droga wojewódzka nr 733 Zakrzew-Wolanów-Kowal-Skaryszew-Tczów-do drogi krajowej nr 12, 8 odcinków dróg powiatowych o łącznej długości 35,978 km oraz 17 odcinków dróg gminnych o łącznej długości 40,684 km (27,971 km o nawierzchni ulepszonej oraz 12,713 km o nawierzchni nieulepszonej). Ciągi komunikacyjne, decydują zarówno o zintegrowaniu układu terytorialnego gminy i jego funkcjonowaniu, jak i otwartości na zewnątrz. Sieć dróg publicznych uzupełniają ogólnodostępne drogi wewnętrzne w poszczególnych miejscowościach.

Tabela 1. Wykaz dróg powiatowych i gminnych

Nr drogi	Nazwa drogi
DROGI POWIATOWE	
3532W	Gózd-Rawica
3533W	Kłonówek-Rawica
3534W	Makowiec-Rawica
4510W	Nowa Rawica-Borki
4511W	Miodne-Bartodzieje
4512W	Zwoleń-Tczów

4515W	Tczów-Wincentów
4516	Bartodzieje-Kazanów
DROGI GMINNE	
450401W	Bartodzieje-Brzezinki Stare
450402W	Brzezinki Stare-Julianów
450403W	Janów-Józefów-Julianów
450404W	Tczów –gr. gminy Tczów-Kazanów
450405W	Lucin-Janów
450406W	Józefów- gr. gminy Zwoleń
450407W	Lucin-Wybrańce
450408W	Tczów-Kazimierzów
450409W	Brzezinki Nowe-Wilczy Ług
450410W	Józefów-Borki
450411W	Tczów-Podzakrzówek-Rawica Stara
450412W	Borki-Bartodzieje
450413W	Podzakrzówek-dr.powiatowa nr 4515W
450414W	Brzezinki Stare-Wincentów
450415W	Tczów-Podzakrzówek-gr. gminy Tczów-Kazanów
450416W	Kłonów-gr. gminy Tczów-Tynica-gr. gminy Tczów-Kazanów
450417W	droga gminna nr 450402W gr. gminy Tczów-Zwoleń

Źródło: opracowanie własne na podstawie danych Urzędu Gminy w Tczowie

1.2. Zagospodarowanie przestrzenne

Gmina Tczów z uwagi na niewielką powierzchnię i rolniczy charakter nie wykazuje znaczącego zróżnicowania struktury funkcjonalno-przestrzennej. Miejscowość gminna jest jedynym ośrodkiem obsługi ludności w zakresie świadczeń komunalnych wyposażonym we wszystkie instytucje i obiekty usług publicznych. Ośrodek gminny cechują potencjalne możliwości aktywności inwestycyjnej.

W strukturze funkcjonalno-przestrzennej gminy wyodrębniono strefy:

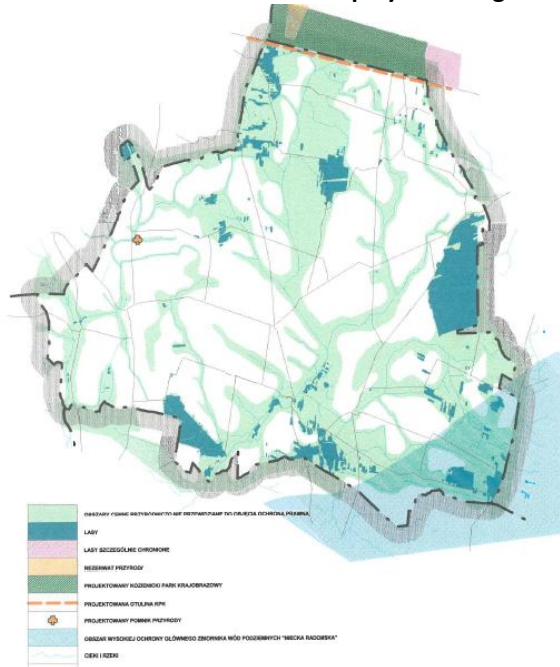
- strefa istniejącego zainwestowania zabudową kubaturową oraz potencjalne obszary do zabudowy kierowanego zainwestowania pod funkcje mieszkaniowe i mieszkaniowo-letniskowe, produkcyjno-usługowe w północnej części gminy związane z występowaniem w tym rejonie słabych gleb i łatwą dostępnością komunikacyjną (droga krajowa nr 12),
- strefa systemu przyrodniczego o znaczeniu regionalnym związana z systemem dolin rzecznych, korytarzy ekologicznych,

- strefa kierunkowego zainwestowania pod funkcje mieszkaniowe, mieszkaniowo-letniskowe, produkcyjno-usługowe w północnej części gminy związana z występowaniem w tym regionie słabych gleb i łatwą dostępnością komunikacyjną (droga krajowa nr 12).

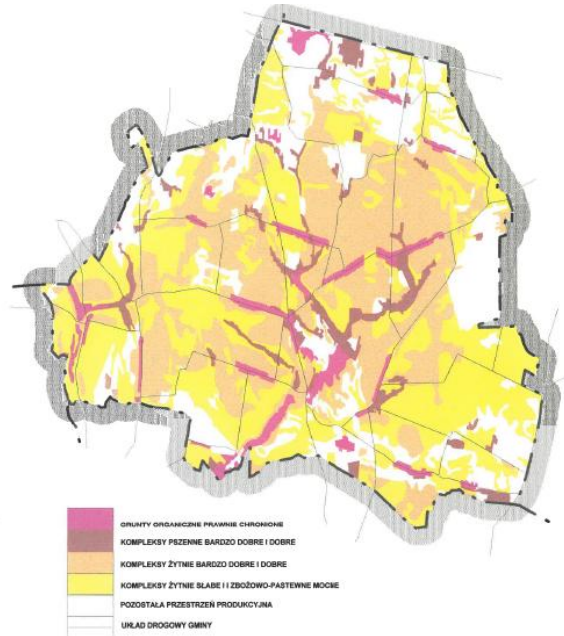
Elementem współtowarzyszącym w strukturze funkcjonalno-przestrzennej jest układ dróg: droga krajowa nr 12 (będąca północną granicą gminy), droga wojewódzka nr 733 oraz odcinki dróg powiatowych stanowiących podstawową sieć powiązań wewnętrznych.

Rysunek 4. Uwarunkowania zagospodarowania przestrzennego gminy Tczów (Studium uwarunkowań i zagospodarowania przestrzennego gminy Tczów)

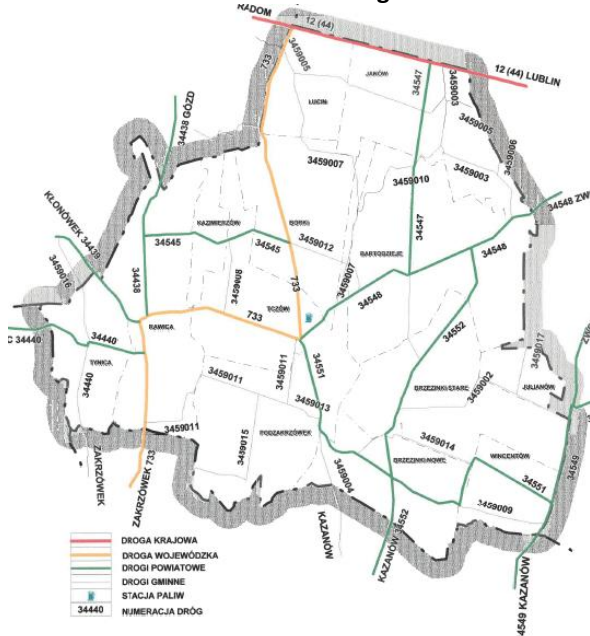
Uwarunkowania środowiska przyrodniczego



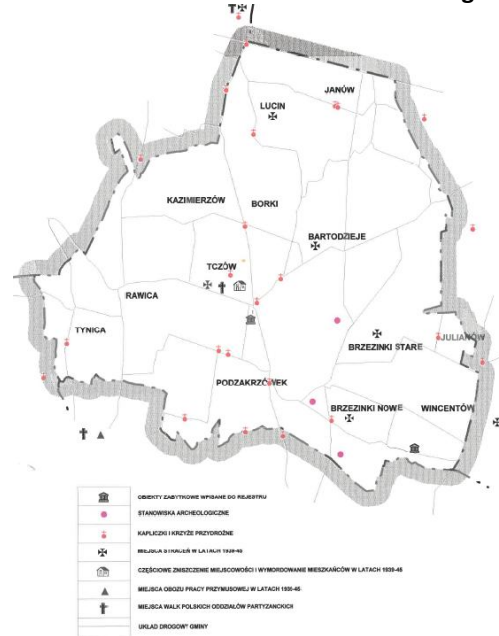
Uwarunkowania rolnicze



Uwarunkowania drogowe



Uwarunkowania środowiska kulturowego



Wykres 1. Struktura ogólna powierzchni gminy Tczów

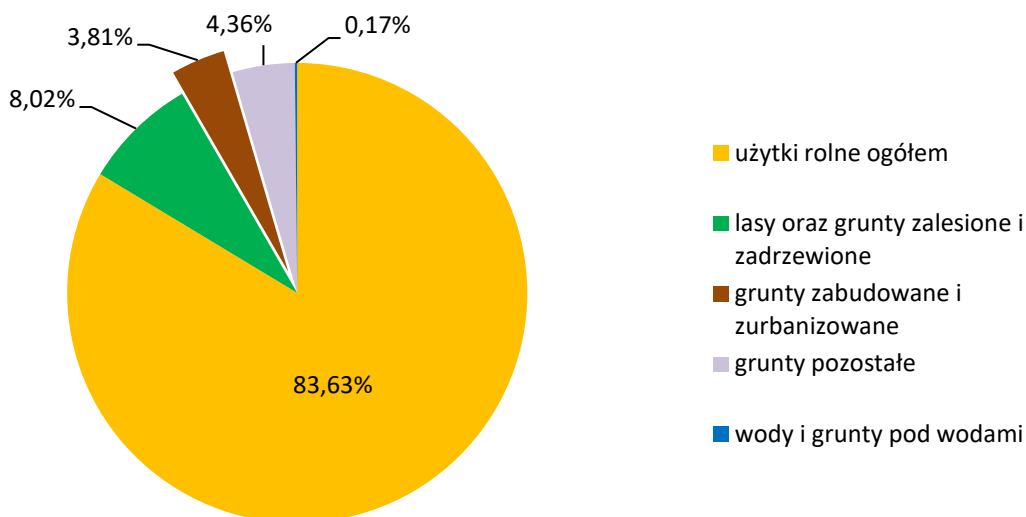


Tabela 2. Zestawienie gruntów na terenie gminy Tczów

Wyszczególnienie	Powierzchnia [ha]
Grunty orne	5335
Sady	39
łąki trwałe	341
Pastwiska trwałe	319
Grunty rolne zabudowane	252
Lasy oraz grunty zadrzewione i zakrzewione	579
Tereny mieszkaniowe	9
Tereny przemysłowe	2
Inne tereny zabudowane	12
Zurbanizowane tereny niezabudowane	1
Tereny rekreacyjno-wypoczynkowe	3
Drogi	129
Wody i grunty pod wodami	12
Pozostałe grunty - nieużytki	182

Źródło: opracowanie własne na podstawie danych Urzędu Gminy w Tczowie

Instrumentami regulującymi ład przestrzenny w gminie są Studium uwarunkowań i kierunków zagospodarowania przestrzennego oraz Miejscowy plan zagospodarowania przestrzennego.

Gmina Tczów posiada Studium uwarunkowań i kierunków zagospodarowania przestrzennego gminy Tczów, przyjęte uchwałą Nr XXXI/174/2001 Rady Gminy w Tczowie z dnia 8 czerwca 2001r. w sprawie studium uwarunkowań i kierunków zagospodarowania

przestrzennego gminy Tczów. Gmina Tczów nie posiada planu zagospodarowania przestrzennego dla całego obszaru gminy. Gmina posiada jedynie **Miejscowy plan zagospodarowania przestrzennego dla obszaru położonego w obrębie geodezyjnym Brzezinki Stare w Gminie Tczów** - Uchwała Nr LXXXIII/396/2024 Rady Gminy w Tczowie z dnia 15 kwietnia 2024r.

W zagospodarowaniu przestrzennym gminy nie przewiduje się zasadniczych zmian w stosunku do obecnie funkcjonującej struktury.

1.3. Środowisko przyrodnicze

Pod względem fizyczno-geograficznym gmina Tczów położona jest w obrębie mezoregionu Równiny Radomskiej, która wchodzi w skład wzniesień południowo-mazowieckich, a także w południowo-zachodniej części synklinorium lubelskiego, stanowiącego fragment kredowej niecki mazowiecko-lubelskiej. Nieckę wypełniają utwory dewonu, triasu, jury, kredy oraz czwartorzędu. Utwory wapienne położone są na głębokości przekraczającej 900m, a utwory kredowe-piaskowce znajdują się na głębokości około 800m, a na nich występują wapienie margliste i margle. Natomiast na utwory czwartorzędowe składają się gliny zwałowe i piaski, a w dolinach rzecznych – mady, piaski rzeczne, torfy i mułki.

Rzeźba terenu w zakresie geomorfologii jest plejstoceniową wysoczyzną denudacyjną, której nachylenia wynosi tylko 5%. Wzniesienie terenu występuje w granicach 156 – 187m n.p.m. Wysoczyzna porozcinana jest dolinami rzeki Muchy, Tczówki i Piątkowego Stoku oraz ich dopływami. Teren charakteryzuje się występowaniem licznych zagłębień bezodpływowych. W okolicach miejscowości Lucin, Janów, Bartodzieje, Kazimierzów, Rawica, Brzezinki Nowe oraz Wincentów występują piaski eoliczne, które w północnej części gminy tworzą kilkumetrowe wydmy.

Gleby, występujące na terenie gminy to głównie gleby bielcowe na podłożu kamienistym, piaszczystym i gliniastym. W niewielkich ilościach występują gleby brunatne i rędziny mieszane. Gleby w gminie charakteryzują się wysoką przydatnością do produkcji rolniczej. Około 60% to gleby należące do I, II, III, IV klasy bonitacyjnej.

Pod względem hydrograficznym obszar gminy Tczów położony jest w dorzeczu rzeki Wisły, w obrębie zlewni rzeki Iłżanki (90% ogólnej powierzchni gminy) oraz Zwolenki. Sieć hydrograficzną gminy Tczów tworzą rzeki Tczówka (Struga Tęczowa), Mucha z Kłonówką – dopływy Modrzewianki i Piątkowy Stok – dopływ Zwolenki. Sieć rzeczna charakteryzuje się nizinno-płaskimi dolinami rzecznyymi, niewielkimi rzekami, które są silnie rozgałęzione.

Zgodnie z Aktualizacją Planu zagospodarowania wodami na obszarze dorzecza Wisły, gmina Tczów położona jest na obszarze państwowego gospodarstwa wodnego Wody Polskie Regionalnego Zarządu Gospodarki Wodnej w Warszawie, znajduje się w zasięgu zlewni następujących Jednolitych Części Wód Powierzchniowych (JCWP): PLRW20001023729 (Zwolenka), PLRW2000112369 (Iłżanka od Małyszyńca do ujścia), PLRW200010236669 (Mucha), PLRW200010236689 (Tczówka). Na terenie gminy nie występują obszary zagrożenia powodziowego. Na terenie gminy nie przewiduje się katastrofalnych zatopień zagrażających ludności.

Na terenie gminy mają miejsce dwa poziomy wodonośne czwartorzędowy i górnokredowy. Gmina znajduje się w obrębie jednostki hydrogeologicznej należącej do podregionu Małogosko-Sulejowskiego, wody podziemne występują głównie w utworach czwartorzędowych i jurajskich. Obszar gminy zlokalizowany jest na obszarze Jednolitych Części Wód Podziemnych (JCWPd) PLGW200087. Teren gminy znajduje się w zasięgu Głównego Zbiornika Wód Podziemnych nr 405 Niecka Radomska – kredowy poziom wodonośny. Warunki wodne gminy sprzyjają rozwojowi rolnictwa i osadnictwa.

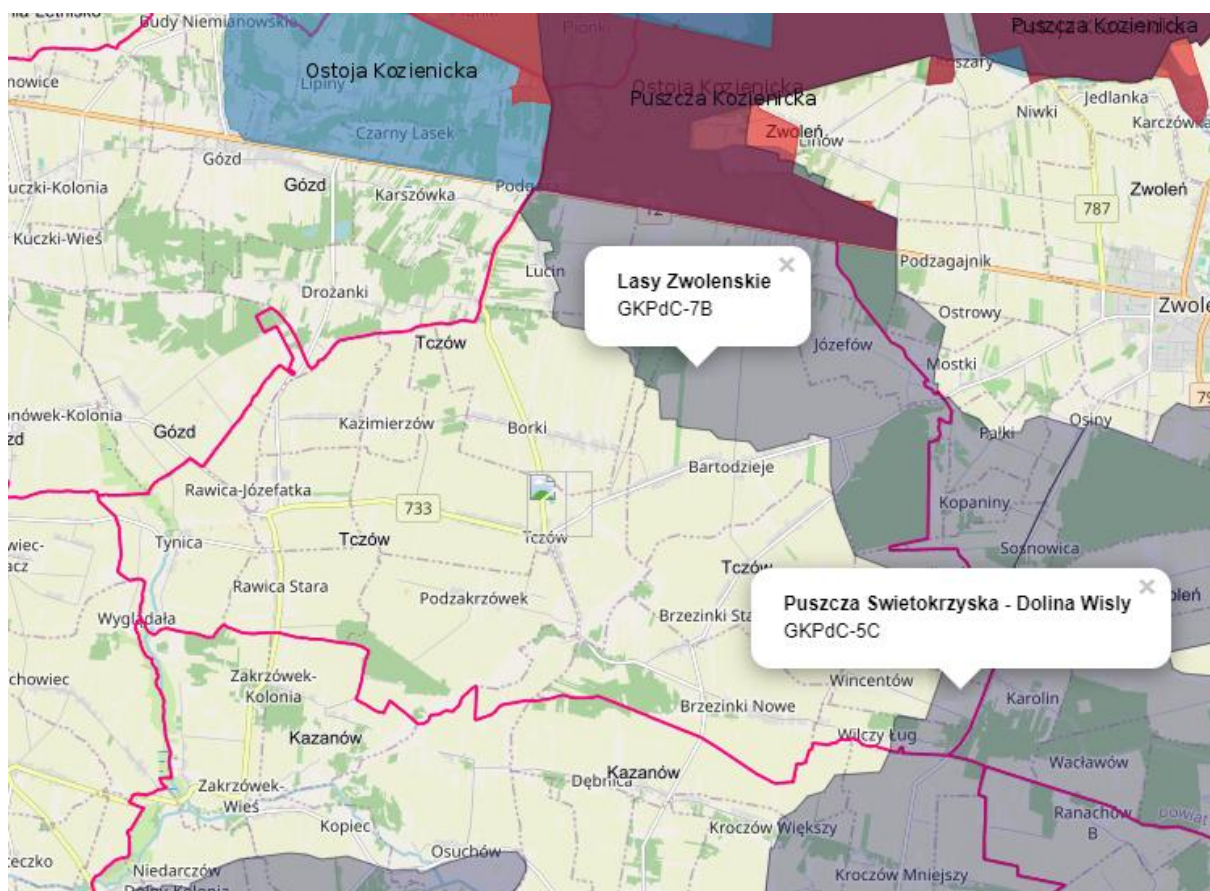
Według podziału Polski na regiony klimatyczne (źródło: Regionalizacja wg R. Gumińskiego), obszar gminy znajduje się w radomskiej dzielnicy klimatycznej, która charakteryzuje się dużą zmiennością pogody oraz zróżnicowanymi warunkami meteorologicznymi. Średnia roczna suma opadów wynosi 580 mm. Średnia temperatura roczna wynosi 7,5⁰C. Okres wegetacyjny w tych rejonach trwa 210 dni. Na terenie gminy przeważają wiatry wiejące z kierunku zachodniego, północno-zachodniego i południowo-zachodniego.

Na terenie gminy grunty leśne obejmują powierzchnię 579 ha, stanowiąc 8% jej powierzchni (dane Urząd Gminy). Na obszarze gminy powierzchnie leśne są znacznie rozproszone. Największe kompleksy leśne położone są w okolicy Bartodziejów - Las Gardzienicki i Las Rogacz. Lasy borowe umiejscowione są na glebach bielcowych, które wytworzone są z piasków słabogliniastych, gliniastych lekkich a niekiedy luźnych. Dominującym drzewostanem jest sosna z domieszką brzozy, grabu, olszy, świerku i dębu. Podszyt w tych kompleksach leśnych tworzą dąb, brzoza, sosna, kruszyna i jarzębina. Masowo występuje tu borówka czarna i brusznica oraz mchy, trawy i wrzos. Na obszarach, które są ubogie w lasy, występuje szata roślinna w postaci zadrzewień i zakrzewień.

Na terenie gminy Tczów występują elementy środowiska przyrodniczego, które z uwagi na wysokie wartości objęte zostały formą ochrony wprowadzoną na podstawie przepisów ogólnych z zakresu ochrony środowiska oraz miejscowych aktów prawnych. Należą do nich: Specjalny Obszar Ochrony Siedlisk Puszcza Kozienicka PLH140035 oraz Obszar Specjalnej Ochrony Ptaków Ostoja Kozienicka PLB140013.

Wzdłuż północnej i wschodniej granicy gminy przebiega fragment korytarzy ekologicznego – GKPdC-7B Lasy Zwoleńskie, natomiast wzdłuż południowo-wschodniej granicy - fragment korytarza ekologicznego GKPdC-5C Puszcza Świętokrzyska – Dolina Wisły.

Rysunek 5. Rozmieszczenie form ochrony przyrody oraz korytarzy ekologicznych na terenie gminy Tczów



Źródło: mapa.korytarze.pl

Specjalny Obszar Ochrony Siedlisk Puszcza Kozienicka PLH140035 - Puszcza Kozienicka położona jest w obrębie Równiny Kozienickiej należącej do Niziny Środkowomazowieckiej i Równiny Radomskiej będącej częścią Wzniesień Południowomazowieckich. W krajobrazie dominują obszary leśne, które zajmują około 39 tys. ha. Jest to jeden z najcenniejszych pod względem przyrodniczym kompleksów puszczańskich w Polsce. Występuje tu szereg siedlisk przyrodniczych oraz gatunków chronionych i zagrożonych wymarciem w skali kraju i kontynentu. W zbiorowiskach leśnych Puszczy występuje znaczna liczba drzew w wieku od 150 do 400 lat. W obszarze PLH140035 zinwentaryzowano 17 siedlisk przyrodniczych (wszystkie jako przedmiot ochrony) z załącznika I Dyrektywy siedliskowej i 20 gatunków (15 jako przedmiot ochrony) z załącznika II. Na terenie Puszczy Kozienickiej stwierdzono 59 gatunków ssaków. Dla tej grupy kręgowców jest najważniejszą, po Puszczy Kampinoskiej, ostoją w centralnej Polsce. Jednym z jej mieszkańców jest popielica *Glis glis*, gatunek wymieniony w Polskiej Czerwonej Księdze Zwierząt. Interesującymi ssakami są również - orzesznica oraz smużka, bardzo rzadki krajowy gatunek borealny. Puszczańskie rzeki zasiedlają stabilne populacje bobra i wydry. Okresowo pojawiają się tutaj migrujące wilki. Spośród 18 krajowych gatunków płazów na terenie Puszczy Kozienickiej stwierdzono 13 gatunków, w tym kumaka nizinny i traszkę grzebieniastą. Fauna gadów reprezentowana jest przez sześć gatunków. Osobliwością tego obszaru jest populacja żółwia błotnego.

Obszar Specjalnej Ochrony Ptaków Ostoja Kozienicka PLB140013 - obszar obejmuje znaczną część jednego z większych kompleksów leśnych w środkowej Polsce - Puszczy Radomsko-Kozienickiej, na granicy Małopolski i Mazowsza, w widłach pradolin Wisły, Radomki i Zagożdżonki, na terenie Równiny Radomskiej. Położony jest on w terenie z licznymi elementami rzeźby pochodzenia fluwioglacjalnego: szeregiem tarasów denudacyjnych opadających stopniowo ku dolinie Wisły, poprzedzielanych licznymi wałami wydmowymi, pomiędzy którymi znajdują się niecki, zwykle silnie zabagnione. Wcześniej na tym terenie utrzymywały się drzewostany z klonem, jesionem, lipą, dębem i bukiem. Obecnie drzewostany składają się głównie z sosny (84%) oraz jodły (4%). Lasy zajmują większość powierzchni obszaru. Resztę terenu pokrywają pola uprawne, łąki, pastwiska. Występują tu również interesujące połączenia torfowisk wysokich i niskich. W obszarze Ostoja Kozienicka występuje co najmniej 29 gatunków ptaków z Załącznika I Dyrektywy Ptasiej, 7 gatunków z Polskiej Czerwonej Księgi (PCK). Wykazano z tego terenu ponad 200 gatunków ptaków, w tym 147 lęgowych. W okresie lęgowym obszar zasiedla co najmniej 1% populacji krajowej (C6) następujących gatunków ptaków: bączek (PCK), bocian czarny, kraska (PCK), lelek; stosunkowo wysoką liczebność (C7) osiągają: bąk (PCK), bocian biały, rybitwa czarna.

1.4. Rys historyczny

Krajobraz gminy Tczów jest otwarty, typowo rolniczy, nizinny, płaski bez większych wzniesień. Występują rozproszone, niewielkie obszary leśne, ciek wodny, pojedyncze kępy drzew oraz łąki. Proces kształtowania się sieci osiedleńczej obszaru gminy Tczów rozpoczął się w XII wieku. Na przestrzeni wieków pierwotne typy wsi zostały zatarte. Najliczniejsze są wsie o charakterze ulicówek i rzędówek.

KALENDARIUM HISTORII GMINY TCZÓW

XII w.- powstanie wsi Tczów i Brzezinki Stare, jako wsi królewskich

XIV w.- powstanie wsi Bartodzieje, Borki i Wilczy Ług

4 ćwierćwiecze XIV w. przeniesienie wsi Tczów oraz Brzezin Starych (1389r.) na prawo niemieckie

XIV/XV w. – oddanie Tczowa starostwu zwoleńskiemu

XV w. – istnienie folwarków w Tczowie i Rawicy

XV w. - wieś Tynica należała do rodziny Tynieckich

XVI w. – powstanie folwarku w Bartodziejach

2 ćwierćwiecze XVII w.- włączenie do starostwa zwoleńskiego Tczowa oraz wyłączenie Rawicy

1616r. - wybuch pożaru kościoła parafialnego w Tczowie, następnie wybudowanie nowej, drewnianej świątyni

1620r. – zwolnienie przez króla Zygmunta III Wazę mieszkańców Tczowa z opłat czynszowych i podatkowych

1657r. - spalenie zabudowy wsi i kościoła w Tczowie przez wojska szwedzkie

1660r. - wybudowanie nowego murowanego kościoła przez fundację starosty zwoleńskiego Stanisława Witkowskiego

1786r. – 650 osób zamieszkiwało Tczów, 409- Bartodzieje; w Brzezinkach, Rawicy i Tczowie istniały dwory drewniane

1790r. – wybuch kolejnego pożaru kościoła parafialnego w Tczowie

2 poł. XVIII w. - epidemie i susze na terenie Tczowa i okolic

20.03.1794r. - stacjonowanie korpusu Madalińskiego w Bartodziejach

15.02.1831r. - potyczka powstańców polskich z Rosjanami pod wsią Bartodzieje

1 poł. XIX w. - założenie cmentarza grzebalnego w Tczowie

1861r. - wybuchł buntu chłopskiego w miejscowościach Tczów i Bartodzieje

XIX w. - Tczów składał się z kilku części: Borek, dworu tczowskiego, Tczowa Nowego, Tczowa Średniego i Tczowa Szczyry (190 domów drewnianych, 1189 mieszkańców)

24.12.1868r. – powstanie szkoły elementarnej w Tczowie

1883r. – konsekrowanie odbudowanego kościoła, który był spalony w 1790r.

pocz. XX w. - epidemia cholery (wzniesienie na jej pamiątkę kaplicy św. Jana Chrzciciela w Tczowie)

1910-1926 - wybudowanie kościoła parafialnego w stylu neogotyckim

1914-1918 - działania wojenne na terenie gminy (mogiły żołnierskie na cmentarzu parafialnym w Tczowie)

2 ćwierćwiecze XX w. – budowa młyna murowanego w Bartodziejach

13.08.1931r. - konsekracja kościoła dokonana przez ks. bp. Pawła Kubickiego

08.09.1939r. – wkroczenie wojsk niemieckich do Tczowa

11.11.1943r. - zamordowanie 32 mieszkańców Tczowa i okolic przez gestapo wraz z żandarmami

15.01.1945r. – zajęcie Tczowa przez wojska radzieckie

1947r. – powstanie biblioteki publicznej w Tczowie

1963r. - elektryfikacja wsi na terenie gminy Tczów

1.5. Mieszkalnictwo

Czynnikiem wpływającym na standard życia ludności danego obszaru są warunki mieszkaniowe. Tereny poszczególnych miejscowości różni między innymi: potencjał zabudowy, tj. liczba siedlisk zamieszkania, które składają się na zabudowę całej wsi, struktura przestrzenna zabudowy (układ zabudowy) oraz charakter zainwestowania towarzyszącego siedliskom zamieszkania. W przeważającej liczbie miejscowości dominuje zabudowa ulicowa, prowadzona wzdłuż ciągów komunikacyjnych. Są to budynki zabudowy zagrodowej oraz jednorodzinnej w formie wolnostojącej.

Na terenie gminy według danych Głównego Urzędu Statystycznego (www.stat.gov.pl, stan na koniec roku), znajdowało się 1.377 mieszkań o łącznej powierzchni użytkowej 133.909m²

i sumie izb w ilości 5.956. Średnia powierzchnia użytkowa 1 mieszkania kształtuje się na poziomie około 97,2m².

Tabela 3. Zasoby mieszkaniowe gminy Tczów w latach 2019-2023

Wyszczególnienie	2019	2020	2021	2022	2023
Mieszkania (szt.)	1.351	1.343	1.355	1.370	1.377
Izby (szt.)	5.754	5.757	5.821	5.911	5.956
Powierzchni użytkowa mieszkań (m ²)	129.907	129.236	130.840	132.879	133.909
Średnia powierzchnia użytkowa mieszkania (m ²)	96,2	96,2	96,6	97,0	97,2

Źródło: opracowanie własne na podstawie danych GUS Bank Danych Lokalnych

Na jedno mieszkanie o przeciętnej wielkości 81,6m² przypada średnio 3,48 osoby. W skład jednego mieszkania wchodzi przeciętnie 4,33 izby, co daje wartość 0,8 osoby na jedną izbę. Statystyczny mieszkaniec gminy Tczów ma do swojej dyspozycji 27,9m² powierzchni mieszkaniowej. Jakość i komfort zamieszkania na terenie gminy z roku na rok ulega stopniowemu podwyższeniu, a mianowicie występuje tendencja wzrostowa liczby izb w mieszkaniu, wzrasta przeciętna wielkość powierzchni użytkowej będącej w dyspozycji statystycznego mieszkańca oraz wielkość powierzchni użytkowej mieszkań. Zmiany te są wynikiem wymiany starej substancji mieszkaniowej i oddawania do użytku mieszkań o większym metrażu, rozbudowy mieszkań już istniejących, jak również procesów demograficznych. Stan techniczny budynków mieszkaniowych jest bardzo różny, przeważają budynki w dobrym stanie, często po termomodernizacji lub remoncie. Na całym obszarze występuje przemieszanie zabudowy nowej ze starą.

1.6. Stan infrastruktury technicznej

GOSPODARKA WODNO-ŚCIEKOWA

Na terenie gminy z sieci wodociągowej korzysta ok. 98% mieszkańców. Funkcjonują 2 ujęcia wody o średniej wydajności 1.359,6m³/dobę oraz maksymalnej 61,8m³/h. W miejscowości Tczów (Tczów 116C) funkcjonuje mechaniczno-biologiczna oczyszczalnia ścieków o przepustowości średnio 450m³/dobę (maksymalnie 585m³/dobę), oparta na nowoczesnej technologii typu BIOCOMPACY (BCT-S), która opiera się na procesie nieobciążonego osadu czynnego, o przedłużonym czasie napowietrzania z biologicznym usuwaniem związków biogenych i wykorzystywaniem filtracji ścieków na osadzie czynnym zawieszonym w strefie separacji. Do sieci kanalizacyjnej podłączone są 783 gospodarstwa domowe. Ponadto mieszkańcy korzystają z bezodpływowych zbiorników na nieczystości płynne oraz z przydomowych oczyszczalni ścieków - 148 sztuk (stan na koniec 2023r.).

Tabela 4. Charakterystyka infrastruktury wodociągowej i kanalizacyjnej na gminy Tczów

Rok	2019	2020	2021	2022	2023
Długość sieci wodociągowej [km]	63,6	66,3	66,3	66,3	66,3
Liczba gospodarstw przyłączonych do sieci wodociągowej	1.188	1.218	1.229	1.244	1.255
Długość sieci kanalizacyjnej	71,50	75,32	75,32	79,14	79,14
Liczba gospodarstw przyłączonych do sieci kanalizacyjnej	700	744	744	783	783

Źródło: opracowanie własne na podstawie danych Urzędu Gminy Tczów

GOSPODARKA ODPADAMI

Gospodarka odpadami na terenie gminy prowadzona jest w ramach zbiórki odpadów stałych zmieszanych oraz selektywnej zbiórki odpadów, które gromadzone są w przeznaczonych do tego celu pojemnikach lub workach. Systemem zbiórki odpadów komunalnych na terenie gminy objęte są wszystkie gospodarstwa. System gospodarowania odpadów komunalnych na terenie gminy odbywa się poprzez bezpośredni odbiór odpadów komunalnych od właścicieli nieruchomości oraz poprzez odbiór odpadów komunalnych dostarczonych do Punktu Selektywnej Zbiórki Odpadów Komunalnych, który znajduje się przy oczyszczalni ścieków w Tczowie. Dodatkowo raz w roku w miesiącu wrześniu organizowana jest zbiórka odpadów wielkogabarytowych.

System zbiórki odpadów komunalnych w gminie opiera się na zbiórce odpadów niesegregowanych (zmieszanych) oraz segregowanych, w podziale na: bioodpady, papier, szkło, metale, tworzywa sztuczne i odpady opakowaniowe wielomateriałowe, wielkogabarytowe, zużyty sprzęt elektryczny i elektroniczny baterie i akumulatory oraz zużyte opony. Właściciele nieruchomości położonych na terenie gminy ponoszą opłaty za gospodarowanie odpadami komunalnymi.

Tabela 5. Ilość odpadów zebranych z terenu gminy Tczów w latach 2019-2023

Wyszczególnienie	2019	2020	2021	2022	2023
Ilość odpadów komunalnych zebranych ogółem z terenu gminy w [Mg]	615,38	633,695	707,02	712,00	666,72
Ilość odpadów komunalnych zebranych selektywnie z terenu gminy [Mg]	210,00	249,855	261,26	299,06	236,50
Liczba gospodarstw objętych selektywną zbiórką odpadów	1.146	1.128	1.142	1.160	1.173
Ilość zebranych odpadów azbestowych [Mg]	150,30	186,60	119,775	100,00	136,56

Źródło: opracowanie własne na podstawie danych Urzędu Gminy Tczów

ZAOPATRZENIE W ENERGIĘ ELEKTRYCZNĄ, GAZ I CIEPŁO

Przez obszar gminy Tczów przebiegają dwie linie energetyczne przesyłowe 220kV Różki-Lublin oraz 110kV Różki-Puławy, zasilające GPZ 110/15kV w Zwoleniu. Energia elektryczna dostarczana jest do odbiorców na terenie gminy magistralnymi napowietrznymi liniami 15kV, wyprowadzonymi ze stacji 110/15kV w Zwoleniu. Dla dostarczenia energii elektrycznej dla poszczególnych odbiorców służy terenowa sieć elektroenergetyczna 15kV z lokalnymi stacjami transformatorowymi oraz linie niskiego napięcia (nN). Istniejąca sieć elektroenergetyczna pokrywa potrzeby zasilania w energię elektryczną wszystkich odbiorców zlokalizowanych na terenie gminy - dostęp do energii elektrycznej jest powszechny.

Gmina Tczów nie jest zgazyfikowana. Mieszkańcy gminy, głównie do celów kulinarnych, korzystają z gazu propan-butan w butlach. W gminie funkcjonują pojedyncze przydomowe instalacje na gaz płynny wykorzystywany do celów grzewczych.

Na terenie gminy Tczów nie funkcjonują scentralizowane systemy ogrzewania (nie istnieją zakłady produkujące ciepło oraz jednostki zajmujące się dystrybucją ciepła). Wszystkie obiekty i mieszkania na terenie gminy zasilane są w ciepło na potrzeby grzewcze oraz na przygotowanie ciepłej wody użytkowej z własnych indywidualnych źródeł. Ze względu na to, że wszystkie piece lub kotłownie indywidualne zasilają tylko obiekty, w których są zainstalowane, należy zakładać, że są to źródła ciepła o mocach rzędu kilku kilowatów, a w nielicznych przypadkach, gdy kotłownia ogrzewa większy obiekt (np. szkoła) istnieją źródła ciepła o mocach kilkudziesięciu kilowatów. Kotłownie działają głównie w oparciu o paliwa stałe (paliwa węglowe, drewno, pellet), olej opałowy, gaz płynny i energię elektryczną.

Tabela 6. Rodzaj paliwa wykorzystywanego na cele grzewcze w budynkach użyteczności publicznej

Budynek	Rodzaj paliwa
Budynek Urzędu Gminy w Tczowie	węgiel
Budynek Publicznej Szkoły Podstawowej w Brzezinkach Starych	olej opałowy
Budynek Publicznej Szkoły Podstawowej w Janowie	węgiel
Budynek Publicznej Szkoły Podstawowej w Rawicy	olej opałowy
Budynek Szkoły Podstawowej w Tczowie	olej opałowy
Budynek Ośrodka Zdrowia	olej opałowy
Budynek przedszkola/OSP w Tczowie	olej opałowy
Budynek Domu Ludowego w Bartodziejach	olej opałowy

Źródło: opracowanie własne na podstawie danych Urzędu Gminy Tczów

Instalacje OZE

Obecnie coraz powszechniejsze staje się w gminie wykorzystanie odnawialnych źródeł energii do zaspokajania potrzeb energetycznych, w tym do pozyskiwania energii

elektrycznej. Przy indywidualnych budynkach mieszkalnych powstają instalacje OZE w postaci paneli fotowoltaicznych, kolektorów słonecznych i pomp ciepła.

Podsumowanie

- Stan środowiska przyrodniczego gminy jest jednym z ważniejszych walorów oraz czynników rozwojowych w kierunku rozwoju agroturystyki i rolnictwa ekologicznego;
- Warunki naturalne, historia oraz obiekty zabytkowe sprzyjają rozwojowi turystyki i rekreacji;
- Gmina posiada korzystne położenie administracyjne oraz komunikacyjne;
- W gminie występują warunki sprzyjające rozwojowi rolnictwa;
- Podnoszenie tożsamości i wartości lokalnej powinno wpłynąć na zerwanie z poczuciem zaściankowości poprzez m.in. oferowanie miejsc pracy poza rolnictwem;
- Zwiększające się zasoby mieszkaniowe gminy, świadczą o nieustannym dążeniu do poprawy warunków mieszkaniowych (także młode pokolenia szukają swoich własnych siedlisk);
- Brak w pełni rozwiniętego systemu kanalizacyjnego gminy może wpływać na konkurencyjność osiedleńczą gminy.

2. UWARUNKOWANIA SPOŁECZNE

2.1. Demografia

Ważną kwestią ocenianą w procesie diagnozowania jest struktura demograficzna oraz kierunki jej zmian. Potencjał demograficzny jest jednym z ważniejszych czynników, jaki wpływa na rozwój społeczno-gospodarczy gminy.

Gmina Tczów (wg stanu na koniec 2023 roku) liczy ogółem 4.900 mieszkańców, w tym 49,7% stanowią kobiety, a 50,3% mężczyźni. W ostatnich latach obserwuje się tendencję spadkową liczby ludności zamieszkującej gminę. Średnia gęstość zaludnienia wynosi 68 osób/km².

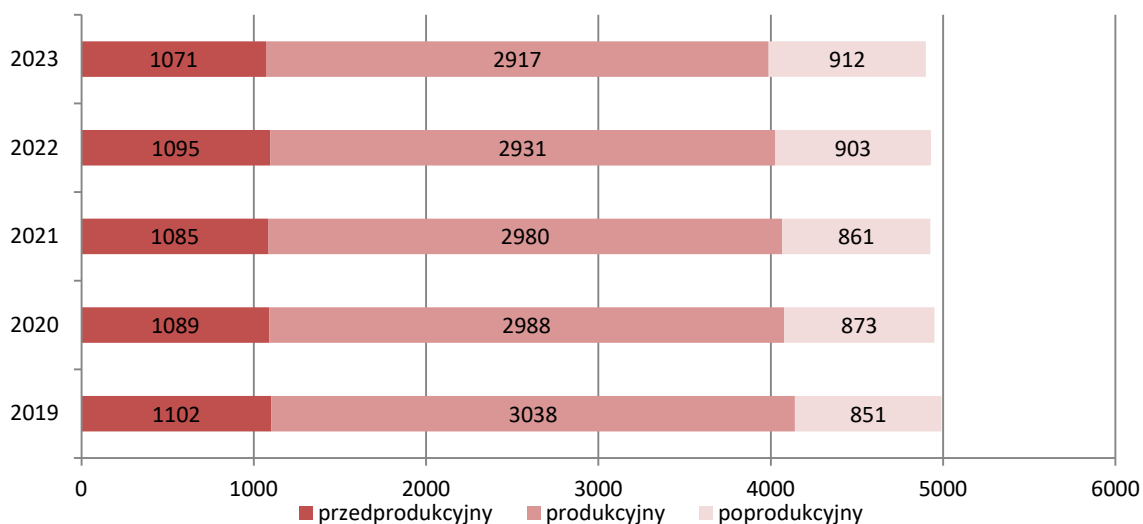
Tabela 7. Demografia w gminie Tczów w latach 2019-2023

Wyszczególnienie	2019	2020	2021	2022	2023
Liczba ludności ogółem	4.991	4.950	4.926	4.929	4.900
Kobiety	2.478	2.463	2.450	2.450	2.435
Mężczyźni	2.513	2.487	2.476	2.479	2.465
Ludność wg ekonomicznych grup wieku					
Wiek przedprodukcyjny	1.102	1.089	1.085	1.095	1.071
Wiek produkcyjny	3.038	2.988	2.980	2.931	2.917
Wiek poprodukcyjny	851	873	861	903	912

Źródło: opracowanie własne na podstawie danych Urzędu Gminy w Tczowie

Struktura ludności według ekonomicznych grup wieku pokazuje duży udział ludności pozostającej w wieku produkcyjnym. Ludność w wieku produkcyjnym stanowi potencjalne zasoby pracy. W analizowanym okresie liczebność tej grupy wiekowej stale się zmniejsza. W roku 2019 na terenie gminy zamieszkiwało 60,9% osób w wieku produkcyjnym, natomiast w roku 2023 liczba ludności w wieku produkcyjnym stanowiła 59,54% ogółu ludności gminy. Wzrosła natomiast liczba ludności w wieku poprodukcyjnym, w 2019 roku stanowiła 17,1% ludności, natomiast w 2023 roku 18,6% ogółu ludności. Nie są to bardzo drastyczne zmiany, ale wskaźniki demograficzne dla gminy nie są korzystne, prognozują dalszy spadek liczby ludności zamieszkującej gminę.

Wykres 2. Struktura ludności gminy według ekonomicznych grup wieku



Źródło: opracowanie własne na podstawie danych Urzędu Gminy w Tczowie

Wskaźniki obciążenia demograficznego dla gminy Tczów wynoszą (dane GUS 2023):

- ludność w wieku nieprodukcyjnym na 100 osób w wieku produkcyjnym – 69,3 osoby,
- ludność w wieku poprodukcyjnym na 100 osób w wieku przedprodukcyjnym – 91,2 osoby,
- ludność w wieku poprodukcyjnym na 100 osób w wieku produkcyjnym – 23,1 osoby,
- współczynnik obciążenia demograficznego osobami starszymi – 25,4 osób,
- odsetek osób w wieku 65 lat i więcej w populacji ogółem – 16,7 osoby.

Powyższe wskaźniki pokazują poziom zaawansowania procesu powolnego starzenia się ludności gminy. Wysokie wartości wskaźników obciążenia demograficznego mają niekorzystny wpływ na lokalny rynek pracy. Ze społeczno-ekonomicznego, a także demograficznego punktu widzenia istotna jest relacja ludności w wieku nieprodukcyjnym do ludności w wieku produkcyjnym. Wskaźnik ten informuje o stopniu ekonomicznego obciążenia ludności stanowiącej potencjalne zasoby pracy ludnością pozostałą. Wysoki wskaźnik oznacza sytuację, w której seniorzy są większym obciążeniem dla gospodarki i osób pracujących. Przyczyną deformacji struktury wieku mieszkańców gminy są głównie wzmożone migracje, przy utrzymującym się ujemnym wskaźniku przyrostu naturalnego oraz dłuższe trwanie życia.

Gmina Tczów ma ujemny przyrost naturalny wynoszący -15. Odpowiada to przyrostowi naturalnemu -3,12 na 1000 mieszkańców gminy. Współczynnik dynamiki demograficznej, czyli stosunek liczby urodzeń żywych do liczby zgonów dla gminy wynosi 0,71 i jest większy od średniej dla powiatu (0,64) oraz mniejszy od średniej dla województwa (0,77). Na 1000 ludności gminy przypadają 10,42 zgony. Jest to mniej od wartości średniej dla powiatu zwoleńskiego (11,75) oraz od średniej wartości dla województwa (10,50).

Tabela 8. Porównanie wybranych wskaźników demograficznych gminy Tczów do wskaźników demograficznych powiatu zwoleńskiego i województwa mazowieckiego w roku 2023

Wskaźnik	Gmina Tczów	Powiat zwoleński	Województwo mazowieckie
Gęstość zaludnienia (osoba na 1km ²)	68	59,8	155
Współczynnik feminizacji (kobiety na 100 mężczyzn)	97	101	109
Małżeństwa na 1000 ludności (‰)	4,0	3,6	4,1
Małżeństwa ogółem	19	125	22.341
Urodzenia żywe na 1000 ludności (‰)	7,50	7,62	8,15
Urodzenia żywe ogółem	36	262	44.903
Zgony na 1000 ludności (‰)	10,42	11,75	10,50
Zgony ogółem	51	404	57.859
Przyrost naturalny na 1000 ludności (‰)	-3,12	-4,13	-12.956
Przyrost naturalny ogółem	-15	-142	-2,35
Saldo migracji na 1000 ludności (‰)	-0,42	-2,6	2,3
Saldo migracji ogółem	-2	-90	12.841
Zmiana liczby ludności na 1000 mieszkańców	-4,8	-7,2	0,0

Źródło: opracowanie własne na podstawie danych GUS 2023 – Bank Danych Lokalnych

Niekorzystne zjawiska demograficzne zachodzące w gminie to sukcesywny spadek liczby ludności gminy, zmniejszająca się liczba ludności w wieku produkcyjnym oraz starzenie się społeczeństwa – zbyt mała różnica pomiędzy wskaźnikami osób w wieku przedprodukcyjnym i poprodukcyjnym. Prognozy demograficzne zakładają dalszy spadek liczby mieszkańców gminy.

2.2. Pomoc społeczna i ochrona zdrowia

Z oceną poziomu zaspokojenia potrzeb materialnych oraz jakością życia mieszkańców związana jest ocena poziomu życia mieszkańców. Struktura źródeł utrzymania mieszkańców gminy pokazuje, iż część ludności utrzymuje się ze świadczeń społecznych. Pomoc udzielana w ramach świadczeń z pomocy społecznej ma charakter przejściowy i zakłada aktywizację osób z niej korzystających.

Pomoc społeczną na terenie gminy Tczów realizuje Gminy Ośrodek Pomocy Społecznej w Tczowie(GOPS). GOPS realizuje zadania własne gminy zgodnie z wymogami określonymi przez przepisy prawa stosownie do zaleceń Wójta Gminy oraz zadania zlecone z zakresu pomocy społecznej na mocy przepisów prawnych i ustaleń Wojewody Mazowieckiego. Ośrodek w Tczowie ww. zadania realizuje w ramach środków określonych w budżecie gminy. Na realizację zadań zleconych i dofinansowanie do zadań własnych GOPS otrzymuje dotacje

z budżetu państwa oraz środki z budżetu gminy na realizację zadań własnych o charakterze obowiązkowym.

Tabela 9. Środki finansowe przeznaczone na opiekę społeczną w latach 2019-2023 według źródeł pochodzenia

Rok	Środki finansowe na realizację zadań własnych (zł)	Środki finansowe na realizację zadań zleconych (zł)
2019	938.900,17	8.093.632,34
2020	907.763,38	9.048.844,01
2021	1.021.057,26	8.752.400,41
2022	1.173.263,98	9.819.360,52
2023	1.383.406,92	3.219.619,00

Źródło: opracowanie własne na podstawie danych GOPS w Tczowie

Poza zadaniami wynikającymi z ustawy o pomocy społecznej Gminny Ośrodek Pomocy Społecznej w Tczowie realizuje również zadania wynikające z innych ustaw: ustawy o dodatkach mieszkaniowych, ustawy o prawie energetycznym (dodatki energetyczne), ustawy o świadczeniach rodzinnych oraz ustawy o pomocy osobom uprawnionym do alimentów, ustawy o wspieraniu rodziny i systemie pieczy zastępczej, ustawy o Karcie Dużej Rodziny.

Gminny Ośrodek Pomocy Społecznej jest jednostką koordynującą programy gminne oraz programy rządowe realizowane na poziomie gminnym. Programy gminne obejmują: Gminny Program Wspierania Rodziny w Gminie Tczów na lata 2023-2025 (Uchwała LXVIII/343/2023 Rady Gminy w Tczowie z dnia 29 maja 2023r.), Program Przeciwdziałania Przemocy w Rodzinie oraz Ochrony Ofiar Przemocy w Rodzinie w Gminie Tczów na lata 2021-2024 (Uchwała Nr XXXV/182/2020 Rady Gminy w Tczowie z dnia 30 grudnia 2020r.) oraz Gminny Program Profilaktyki i Rozwiązywania Problemów Alkoholowych oraz Przeciwdziałania Narkomanii na rok 2023 (Uchwała Nr LXXVIII/384/2023 Rady Gminy w Tczowie z dnia 29 grudnia 2023r.). Realizacja w/w programów wskazuje na dobrą politykę społeczną gminy, niesienie pomocy osobom znajdującym się w różnej sytuacji życiowej, wspieranie rozwoju społeczeństwa lokalnego.

Programy rządowe realizowane na terenie gminy to przede wszystkim Program Asystent rodziny, Posiłek w szkole i w domu na lata 2024-2028, Karta Dużej Rodziny, Czyste powietrze. W ramach realizacji zadań z zakresu pomocy społecznej ośrodek udziela pomocy rzeczowej i finansowej na dożywianie, zakup opału, odzieży, leków, na opłatę energii elektrycznej. Ponadto świadczy usługi opiekuńcze, pomaga w staraniach o miejsce w domu pomocy społecznej, schronisku, opłaca składki na ubezpieczenie zdrowotne, organizuje poradnictwo psychologiczne, współpracuje z innymi instytucjami i organizacjami. W ramach pomocy środowiskowej poza pomocą finansową udzielana jest również pomoc w formie poradnictwa specjalistycznego; kierowania osób do domów pomocy społecznej, usług opiekuńczych obejmujących m.in. pomoc w zaspokajaniu codziennych potrzeb.

Zadania pomocy społecznej realizowane są w dużej mierze w wymiarze niefinansowym, co jest niewątpliwie trudnym elementem statystycznym w ramach dokonywanej analizy. Nie można określić liczbowo wymiaru udzielanego wsparcia i pomocy niefinansowej, tak jak w przypadku przyznawanych zasiłków. Pomimo spadku finansowego wsparcia (zasiłki, świadczenia) widoczny jest wzrost pomocy niefinansowej, która często przekłada się na pomoc w załatwianiu codziennych spraw, wypełnianiu wniosków, rozmowie, wsparciu psychologicznym itp.

Pomoc finansowa pochodząca z GOPS, wynikająca z ustawy o pomocy społecznej, to przede wszystkim zasiłki stałe, okresowe lub celowe, które są przyznawane mieszkańcom znajdującym się w trudnej sytuacji życiowej. Powodem korzystania z pomocy społecznej i pobierania świadczeń rodzinnych jest często niestabilna sytuacja na rynku pracy, jak chociażby prace krótkookresowe, prace na umowę o dzieło lub zlecenie, a co za tym idzie niskie zarobki. Z drugiej strony może wynikać to z biernej i wyuczanej postawy wobec pracy zawodowej, a tym samym z łatwości przeniesienia wartości kariery zawodowej na oczekiwania wobec pomocy społecznej. W przypadkach borykania się z długotrwałą lub ciężką chorobą uniemożliwiającą pracę zawodową, albo też sytuacją kryzysową również osoby potrzebujące zwracają się o pomoc do GOPS. W latach 2019-2023 do głównych powodów korzystania z pomocy społecznej należały: niepełnosprawność, długotrwała lub ciężka choroba, bezrobocie i ubóstwo.

Tabela 10. Liczba rodzin korzystających z pomocy GOPS według głównych powodów jej przyznania w latach 2019-2023

Wyszczególnienie	2019	2020	2021	2022	2023
Ubóstwo	60	57	54	60	41
Bezdomność	0	2	1	2	2
Bezrobocie	34	37	30	36	12
Niepełnosprawność	38	33	28	31	32
Długotrwała choroba	34	32	35	36	34
Przemoc w rodzinie	1	1	2	1	0
Ochrona macierzyństwa	10	14	20	22	19
Bezradność w sprawach opiekuńczo-wychowawczych	13	12	8	10	8
Alkoholizm	5	4	2	1	2
Trudności po opuszczeniu zakładu karnego	1	0	3	4	1
Kłęska żywiołowa lub ekologiczna/zdarzenie losowe	0	0	13	7	0

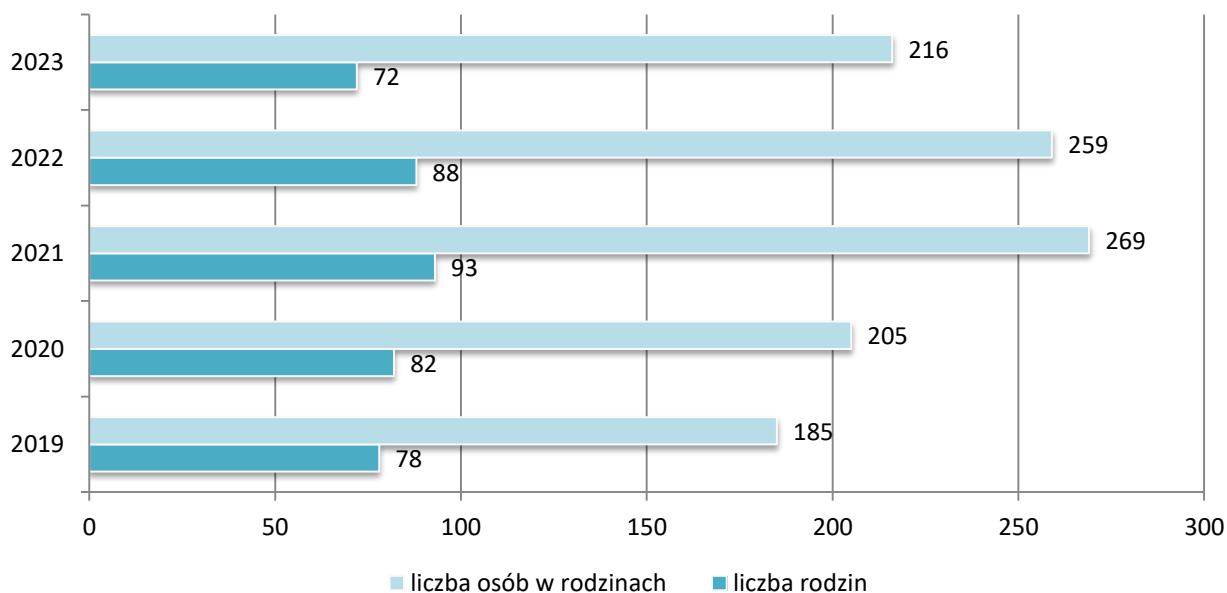
Źródło: opracowanie własne na podstawie danych GOPS w Tczowie

Tabela 11. Udzielone zasiłki stałe, celowe i usługi opiekuńcze realizowane przez GOPS w Tczowie w latach 2019-2023

Wyszczególnienie	2019	2020	2021	2022	2023
Udzielanie schronienia	0	1	0	1	1
Sprawianie pogrzebu	0	1	0	0	0
Usługi opiekuńcze	6	5	4	6	8
Zasiłki celowe na pokrycie wydatków w wyniku zdarzenia losowego	0	0	10	7	0
Zasiłki celowe i pomoc w naturze	33	50	29	22	11
Liczba rodzin zastępczych	1	4	4	4	3
Liczba osób niepełnosprawnych pod opieką GOPS	38	33	28	31	32
Liczba osób niepełnosprawnych korzystających z Warsztatów Terapii	5	5	5	5	5

Źródło: opracowanie własne na podstawie danych GOPS w Tczowie

Wykres 3. Liczba rodzin i osób w rodzinach korzystających z pomocy GOPS w Tczowie w latach 2019-2023



Źródło: opracowanie własne na podstawie danych GOPS w Tczowie

Podstawą prawną „Programu asystent rodziny na rok 2023” jest art. 247 ustawy z dnia 9 czerwca 2011r. o wspieraniu rodziny i systemie pieczy zastępczej oraz art. 9 ustawy z dnia 4 listopada 2016r. o wsparciu kobiet w ciąży i rodzin „Za życiem”. W ramach wspierania rodziny i systemu pieczy zastępczej finansowane było wynagrodzenie dla asystenta rodziny, koszty wynagrodzenia dla rodziny wspierającej oraz partycypowanie w kosztach utrzymania dziecka w rodzinie zastępczej, rodzinnym domu dziecka, placówce opiekuńczo-wychowawczej lub interwencyjnym ośrodku preadopcyjnym. W 2023r. ośrodek

partycypował w kosztach utrzymania 7 dzieci przebywających w pieczy zastępczej oraz zatrudniał jednego asystenta rodziny.

Monitorowaniem realizacji Gminnego Programu Przeciwdziałania Przemocy w Rodzinie oraz Ochrony Ofiar Przemocy w Rodzinie Gminy Tczów na lata 2021-2024 oraz czuwaniem nad prawidłowym wykonywaniem zadań zajmuje się Koordynator - Gminny Ośrodek Pomocy Społecznej w Tczowie. Przemoc domowa jest poważnym, zataczającym coraz szersze kręgi problemem o dużej szkodliwości społecznej, który stanowi jedno z podstawowych zagrożeń dla rodziny i jej członków. Opracowanie i realizacja Gminnego Programu ma na celu stworzenie wsparcia i profesjonalnej pomocy zmierzającej do zwiększenia dostępności i skuteczności zorganizowanych form pomocy dla osób uwikłanych w przemoc, zwiększenie dostępności i skuteczności programów profilaktycznych, profesjonalnej edukacji osób działających na rzecz rodziny dotkniętej przemocą, dostarczenie wiedzy społeczeństwu o zjawisku przemocy i sposobach radzenia sobie z tym problemem, propagowanie pozytywnych rozwiązań merytorycznych, organizacyjnych i prawnych, związanych z przeciwdziałaniem przemocy w rodzinie, motywowanie społeczności lokalnych, mass mediów, organizacji i instytucji do podejmowania działań na rzecz ofiar przemocy. Z dniem 22 czerwca 2023r. weszła w życie nowa ustawa o przeciwdziałaniu przemocy domowej, zastępująca dotychczas obowiązującą ustawę o przeciwdziałaniu przemocy w rodzinie. Zmiany w przepisach zostały wprowadzone ustawą z dnia 9 marca 2023r. o przeciwdziałaniu przemocy w rodzinie i niektórych innych ustaw (Dz. U. 2023, poz. 535) – poniżej opisano najważniejsze zmiany w przepisach. Nazwa ustawy o przeciwdziałaniu przemocy w rodzinie zmieniona na ustawę o przeciwdziałaniu przemocy domowej pokazuje kierunek tych zmian. Ustawodawca przede wszystkim chciał uniknąć stygmatyzowania rodzin, żeby nie wskazywać, że tylko tam dochodzi do aktów przemocy. Przemoc domowa została na nowo zdefiniowana oraz wskazano wprost dwie nowe formy w postaci przemocy ekonomicznej oraz tzw. cyberprzemocy.

Zespół Interdyscyplinarny, w skład którego wchodzi m.in. przedstawiciele pomocy społecznej, policji, sądu, służby zdrowia, oświaty, członków gminnej komisji rozwiązywania problemów alkoholowych oraz innych podmiotów i organizacji, został powołany Zarządzeniem Nr 70/2023 Wójta Gminy Tczów z dnia 15 września 2023r. w sprawie trybu i sposobu powołania członków Zespołu Interdyscyplinarnego w Tczowie zmienionego Zarządzeniem Nr 9/2024 Wójta Gminy Tczów z dnia 22 stycznia 2024r.. Zgodnie z Zarządzeniem w ZI jest 9 instytucji, w tym 11-u członków. W 2023r. Zespół pracował nad 9 sprawami procedur „Niebieskie Karty”, zajmowano się sprawami związanymi z przemocą w rodzinie – głównie psychiczną, fizyczną i ekonomiczną.

Gminna Komisja Rozwiązywania Problemów Alkoholowych pracuje w składzie sześciuosobowym, a do podstawowych jej zadań należy przede wszystkim motywowanie zarówno osób uzależnionych, jak i członków ich rodzin do podjęcia psychoterapii w placówkach leczenia uzależnienia, kierowanie do leczenia specjalistycznego oraz do skorzystania z pomocy grup samopomocowych; rozpoznanie zjawiska przemocy domowej, udzielenie stosownego wsparcia i informacji o możliwościach uzyskania pomocy

i powstrzymania przemocy; inicjowanie interwencji w przypadku diagnozy przemocy domowej. Wśród podejmowanych działań przez GKRPA jest m.in. finansowanie działalności Punktu Konsultacyjnego, w którym udzielane są bezpłatne porady psychologiczne w zakresie profilaktyki i rozwiązywania problemów uzależnień i przeciwdziałania przemocy.

Tabela 12. Procedura Niebieskiej Karty w latach 2021-2023

Instytucja wszczynająca procedurę Niebieskiej Karty	2021	2022	2023
Gminny Ośrodek Pomocy Społecznej	0	1	0
Gminna Komisja Rozwiązywania Problemów Alkoholowych	0	0	0
Policja	6	12	9
Oświata	0	0	0
Ochrona zdrowia	0	0	0
Liczba rodzin	6	13	9

Źródło: opracowanie własne na podstawie danych GOPS w Tczowie

Przy powszechnym zjawisku starzenia się społeczeństwa, problem opieki nad osobami starszymi staje się coraz poważniejszy. Niekorzystnym zjawiskiem jest również liczba osób całkowicie samotnych. Ludzie starsi i samotni potrzebują szczególnego rodzaju wsparcia, które zapewni im jak najdłuższe utrzymanie we własnym środowisku. Osobom takim należy zagwarantować dostępność do usług bytowych, urzędowych, mieszkaniowych oraz intelektualnych i zdrowotnych. Problem ludzi starszych jest trudny do rozwiązania zwłaszcza na terenach wiejskich, gdzie często brakuje odpowiedniego zaplecza zdrowotnego, ale także klubów i świetlic, gdzie starsi ludzie mogliby się spotykać. Na terenie gminy nie funkcjonują placówki stacjonarnej pomocy społecznej, w tym domy pomocy społecznej. Osoby z terenu gminy Tczów, wymagające całodobowej opieki z powodu wieku, choroby lub niepełnosprawności, niemogące samodzielnie funkcjonować w codziennym życiu, którym nie można zapewnić niezbędnej pomocy w formie usług opiekuńczych kierowane są do domów pomocy społecznej, jakie funkcjonują poza terenem gminy Tczów.

Na terenie gminy Tczów usługi medyczne w zakresie podstawowym świadczone są przez Samodzielny Publiczny Zakład Opieki Zdrowotnej Gminy Tczów. W ramach podstawowej opieki zdrowotnej oferowana jest kompleksowa opieka pacjentów w poradni dla dorosłych, dla dzieci, punkt szczepień, gabinet zabiegowy, opieka środowiskowa oraz opieka położnej. Ośrodek w ramach swojej działalności oferuje dostęp do poradni ginekologiczno-położniczej oraz realizuje działalność profilaktyczną mając na celu zapobieganie chorobom, poprzez ich wczesne wykrywanie i leczenie. Profilaktyka zdrowotna obejmuje szereg działań. Część z nich skierowana jest do ogółu społeczeństwa, a niektóre przewidziane są tylko dla osób chorych. SPZOZ planuje uruchomienie rehabilitacji leczniczej, która będzie oferować szeroki zakres usług dla pacjentów z różnymi schorzeniami i dysfunkcjami. W ramach rehabilitacji będzie można skorzystać z kinezyterapii, fizykoterapii, masażu, hydroterapii.

2.3. Bezpieczeństwo publiczne

Zgodnie z art. 7 ust 1 ustawy z dnia 8 marca 1990r. o samorządzie gminnym (tj. Dz. U. 2024 poz. 609 ze zm.), zaspokajanie zbiorowych potrzeb wspólnoty należy do zadań własnych gminy. W szczególności zadania własne obejmują sprawy: (...) porządku publicznego i bezpieczeństwa obywateli oraz ochrony przeciwpożarowej i przeciwpowodziowej, w tym wyposażenia i utrzymania gminnego magazynu przeciwpowodziowego, (...). Troska samorządu o porządek publiczny, zapewnienie poczucia bezpieczeństwa mieszkańcom, niski stopień przestępczości to czynniki, które mają istotny wpływ na stopień atrakcyjności danego obszaru zarówno, jako miejsca zamieszkania, inwestowania czy też pobytu turystycznego.

Podstawowymi organami państwa, powołanymi do zapewnienia bezpieczeństwa oraz porządku publicznego są policja oraz straż pożarna. W zakresie bezpieczeństwa i porządku publicznego obsługę prewencyjną zapewnia Komenda Powiatowa Policji w Zwoleniu.

Sprawami bezpieczeństwa przeciwpożarowego i ratownictwa ogólnego zajmują się Komenda Powiatowa Państwowej Straży Pożarnej w Zwoleniu oraz 4 jednostki OSP: OSP Tczów, OSP Bartodzieje, OSP Rawica oraz OSP Tynica, przy której funkcjonuje Młodzieżowa Drużyna Pożarnicza. Jednostki te działają lokalnie na rzecz miejscowej społeczności oraz przy wystąpieniu szerszych działań ratowniczych, także na obszarach innych gmin. Działalność jednostek to nie tylko udział w akcjach ratunkowych, ale również udział w wydarzeniach sportowych, kulturalnych i patriotycznych. Działająca od 2022 roku przy OSP w Tynicy Młodzieżowa Drużyna Pożarnicza pod nadzorem druhów czynnie uczestniczy w wydarzeniach kulturalnych, patriotycznych, w wycieczkach oraz spędza aktywnie czas w świetlicy przy strażnicy. Wszystkie jednostki OSP dysponują odpowiednim sprzętem potrzebnym do niesienia pomocy w sytuacji wystąpienia pożaru bądź innych zdarzeń. Jednostki w Tczowie oraz Rawicy wpisane są do Krajowego Systemu Ratowniczo-Gaśniczego posiadają dodatkowo sprzęt do ratownictwa technicznego i wodnego.

Tabela 13. Wyposażenie jednostek OSP w gminie

Jednostka	Wyposażenie
OSP Tczów	2 pojazdy ratowniczo-gaśnicze: MAN TGM 13.294 4x4 z 2013r., KAMAZ-3 6x6 z 2020r., nadciśnieniowy aparat powietrzny – 6 kpl., motopompa pożarnicza o wyd. M8/8 – 1 szt., motopompa szlamowa – 2 szt., motopompa pływająca – 1 szt., zestaw hydrauliczny do ratownictwa technicznego – 1 szt., pilarki do drewna oraz do betonu, agregat prądotwórczy – 2 szt., węże tłoczne W-52, W-75 i W-110, węże ssawne, defibrylator – 1 szt., zestaw ratownictwa medycznego PSP R1, środki łączności radiowej (przenośne i nasobne), środki ochrony osobistej strażaka (ubrania specjalne, hełmy, buty, kominiarki itp.), mundury wyjściowe – 34 kpl., ubrania koszarowe – 16 kpl.
OSP Bartodzieje	Pojazd ratowniczo - gaśniczy marki VOLVO FL 614 z 1993 r., motopompa pożarnicza, motopompa szlamowa, agregat prądotwórczy, węże W-52 i W-75, węże ssawne, środki łączności radiowej (przenośne i nasobne), środki ochrony osobistej strażaka (ubrania specjalne, hełmy, buty, kominiarki itp.), mundury

	wyjściowe – 8 kpl., ubrania koszarowe – 17 kpl.
OSP Rawica	2 pojazdy ratowniczo-gaśnicze: MAN TGM 13.294 z 2017r., ISUZU D-MAX z 2023r, 1 pojazd bojowy Quad Polaris Sportsman 570 EPS z 2021r., nadciśnieniowy aparat powietrzny – 4 kpl., motopompa pożarnicza o wyd. M8/8 – 2 szt., motopompa szlamowa – 1 szt., motopompa pływająca – 2 szt., zestaw hydrauliczny do ratownictwa technicznego – 1 szt., pilarki do drewna oraz do betonu, agregat prądotwórczy – 1 szt., węże tłoczne W-52, W-75 i W-110, węże ssawne, defibrylator – 1 szt., zestaw ratownictwa medycznego PSP R1, środki łączności radiowej (przenośne i nasobne), środki ochrony osobistej strażaka (ubrania specjalne, hełmy, buty, kominiarki itp.), mundury wyjściowe – 25 kpl., ubrania koszarowe – 20 kpl.
OSP Tynica	Pojazd ratowniczo-gaśniczy marki MERCEDES BENZ/ATEGO 1429 z 2012r., nadciśnieniowy aparat powietrzny – 3 kpl., motopompa szlamowa – 2 szt., pompa pływająca – 1 szt., zestaw hydrauliczny do ratownictwa technicznego – 1 szt., agregat prądotwórczy – 1 szt., węże W-75 i W-52, węże ssawne, defibrylator – 1 szt., zestaw ratownictwa medycznego PSP R1, pilarki do drewna oraz do betonu, prądownica – 4 szt., wytwornica piany – 1 szt., środki łączności radiowej (przenośne i nasobne), środki ochrony osobistej strażaka (ubrania specjalne, hełmy, buty, kominiarki itp.), mundury wyjściowe – 21 kpl., ubrania koszarowe – 15 kpl..

Źródło: opracowanie własne na podstawie danych Urzędu Gminy w Tczowie

Tabela 14. Zestawienie wyjazdów jednostek OSP z terenu gminy Tczów w 2023 roku

Nazwa OSP	Požary	Miejscowe zagrożenia	Wyjazdy gospodarcze	Razem
OSP Bartodzieje	2	1	0	3
OSP Rawica	10	11	9	30
OSP Tczów	11	10	15	36
OSP Tynica	8	5	10	23

Źródło: opracowanie własne na podstawie danych Urzędu Gminy w Tczowie

Wszystkie jednostki OSP łącznie liczą 140 członków, w tym 129 czynnych i 11 honorowych. Do udziału w działaniach ratowniczo-gaśniczych wyznaczonych jest 94 strażaków. Strażacy chętnie podnoszą swoje kwalifikacje uczestnicząc w szkoleniach pożarniczych zorganizowanych przez Komendę Powiatową PSP w Zwoleniu między innymi w szkoleniach: na kierowcę konserwatora, z zakresu bezpieczeństwa i higieny pracy, szkolenia LPR z zakresu przyjęcia śmigłowca oraz w kursie kwalifikowanej pierwszej pomocy itp.

2.4. Edukacja

Ważną dziedziną zarówno w wymiarze ogólnokrajowym jak i lokalnym jest oświata i wychowanie przedszkolne. Im bardziej wykształcone społeczeństwo, tym szybciej i lepiej potrafi dostosować się do realiów dynamicznie zmieniającej się rzeczywistości gospodarczej i społecznej. W obszarze wychowania przedszkolnego i edukacji, rolę samorządu jest

zapewnienie warunków kształcenia uczniów oraz dążenie do zapewnienie wysokich standardów nauczania zarówno na poziomie przedszkolnym jak i szkół podstawowych. Poziom nauczania ma znaczenie dla konkurencyjności gminy. Edukacja na wysokim poziomie jest czynnikiem, który z jednej strony może przyciągać nowych mieszkańców, zwłaszcza ludzi młodych z dziećmi a z drugiej strony może zapobiegać rezygnacjom rodziców z placówek oświatowych na terenie miejsca zamieszkania. Zadaniem lokalnych władz jest utrzymywanie obiektów i placówek oświatowych, zatrudnienie i monitoring pracy kadry dydaktycznej, organizacja zajęć edukacyjnych a także wspieranie uczniów szczególnie uzdolnionych.

Źródłami finansowania oświaty są: subwencja oświatowa, która z reguły wystarcza na pokrycie zaledwie części wydatków związanych z edukacją oraz dotacje celowe z budżetu państwa i dochody własne samorządu gminy. Wydatki gminy na oświatę i wychowanie w 2023r. stanowiły 40,2% wydatków wykonanych ogółem (12.568.455,63 zł).

Na terenie gminy Tczów funkcjonuje Publiczna Szkoła Podstawowa w Brzezinkach Starych, Publiczna Szkoła Podstawowa im. Stefana Żeromskiego w Janowie, Publiczna Szkoła Podstawowa im. Królowej św. Jadwigi w Rawicy, Szkoła Podstawowa im. Jana Pawła II w Tczowie, Przedszkole Gminne w Tczowie oraz Gminny Żłobek w Tczowie. W roku szkolnym 2023/2024 w szkołach uczyło się 423 uczniów, w oddziałach przedszkolnych 158 dzieci, w przedszkolu 36 dzieci.

Tabela 15. Informacje o placówkach oświatowych na terenie gminy Tczów – rok szkolny 2023/2024

Publiczna Szkoła Podstawowa w Brzezinkach Starych	
liczba uczniów	125
liczba przedszkolaków	34
liczba nauczycieli	24 (1 nauczyciel urlop dla podratowania zdrowia; 1 nauczyciel urlop macierzyński i rodzicielski, 1 nauczyciel długotrwałe zwolnienie lekarskie)
liczba sal dydaktycznych	10
powierzchnia użytkowa	1530,91 m ²
sale gimnastyczne (ilość, powierzchnia)	1 sala – powierzchnia całkowita 346,89 m ² , powierzchnia użytkowa – 305,68 m ²
zaplecze dodatkowe (stołówka, sale specjalistyczne)	2
Zajęcia dodatkowe: Krav Maga, Szkoła Tańca	
Akcje: Góra Grosza, WOŚP, zbiórka plastikowych nakrętek, zbiórka zużytych baterii, Szkolne Koło Wolontariatu, Świąteczna Zbiórka Żywności, kiermasze świąteczne	
Programy profilaktyczne: Znajdź właściwe rozwiązanie, Chroń się przed kleszczami wszystkimi sposobami, Żyj dobrze, Bieg po zdrowie, Nie pal przy mnie proszę, czyste powietrze wokół nas, Trzymaj formę	
Zajęcia rozwijające zainteresowania uczniów: Będę mistrzem polskiej mowy (klasa 1), Liczę coraz	

lepiej (klasa 2), Pięknie śpiewam, pięknie tańczę (klasa 3), A to historia (klasa 4), English is easy (klasa 5), Z biologią na ty (klasa 6), My way to success (klasa 7)

Publiczna Szkoła Podstawowa im. Stefana Żeromskiego w Janowie

liczba uczniów	43
liczba przedszkolaków	21
liczba nauczycieli	21
liczba sal dydaktycznych	6+2 oddziały przedszkolne
powierzchnia użytkowa	895,90 m ²
sale gimnastyczne (ilość, powierzchnia)	1 sala - 78 m ²
zaplecze dodatkowe (stołówka, sale specjalistyczne)	stołówka, gabinet, pokój pedagoga, biblioteka sala do zajęć rewalidacyjnych/korekcyjno-kompensacyjnych,

Programy profilaktyczne, zajęcia dodatkowe, akcje: Trzymaj formę, Jestem małym przyjacielem przyrody, Każdy inny- wszyscy równi, SKS, Sportowe talenty, Chrońmy się przed kleszczami wszystkimi sposobami, Talerz zdrowego odżywiania, Żyj dobrze, Góra grosza, Wielka Orkiestra Świątecznej Pomocy, Realnie odpowiedzialni, Bądź Eko, Zbiórka elektrośmieci w ramach projektu *ekoSzkoła* programu EkoPROFIT

Publiczna Szkoła Podstawowa im. Królowej Św. Jadwigi w Rawicy

liczba uczniów	130
liczba przedszkolaków	37
liczba nauczycieli	27
liczba sal dydaktycznych	12
powierzchnia użytkowa	1152,7 m ²
sale gimnastyczne (ilość, powierzchnia)	1 – 236,74 m ²
zaplecze dodatkowe (stołówka, sale specjalistyczne)	kuchnia, stołówka, biblioteka, czytelnia, gabinet profilaktyki zdrowotnej, gabinet pedagoga i psychologa, archiwum, kotłownia

Programy profilaktyczne, zajęcia dodatkowe, akcje: SKS, Trzymaj formę, WOŚP, Góra grosza, Program „Przyjaciele Zippiego”, program profilaktyczno-wychowawczy „Epsilon”, Program profilaktyczny „Debata”, Program „Poruszające bajki o emocjach”

Publiczna Szkoła Podstawowa im. Jana Pawła II w Tczowie

liczba uczniów	Klasa I-VIII 158
liczba przedszkolaków	Przedszkolaki 4-6 lat - 64
liczba nauczycieli	30
liczba sal dydaktycznych	sale dydaktyczne (pomieszczenia wielofunkcyjne) 16

(pomieszczenia wielofunkcyjne)	
powierzchnia użytkowa	Powierzchnia użytkowa całej szkoły wraz z małą salą gimnastyczną - 2240 m ²
sale gimnastyczne (ilość, powierzchnia)	Hala widowiskowo-sportowa - 1313 m ²
zaplecze dodatkowe (stołówka, sale specjalistyczne)	Stołówka 2 szt., biblioteka, siłownia, świetlica
Programy profilaktyczne, zajęcia dodatkowe, akcje: dodatkowe zajęcia sportowe z programu SKS, wyjazdy na basen z nauką pływania (wrzesień-grudzień), wolontariat szkolny	

Źródło: opracowanie własne na podstawie danych Urzędu Gminy w Tczowie

Placówki oświatowe na terenie gminy posiadają dobrze wyposażoną bazę szkolną, a także wykwalifikowaną kadrę nauczycielską, dzięki czemu stworzone są warunki do osiągnięcia bardzo dobrych efektów w nauce i rozwoju uczniów. Samorząd gminy, w miarę możliwości wspomaga podległe placówki, pozyskując środki finansowe z różnych programów oraz instytucji. Potrzeby inwestycyjne placówek oświatowych: wymiana listew zabezpieczających schody wewnątrz szkoły, dobudowanie sal lekcyjnych, przegląd i naprawa sprzętu elektronicznego: laptopy, tablice interaktywne (PSP w Brzezinach Starych), rozbudowa placu zabaw, poprawa komina, wymiana drzwi w kotłowni na drzwi przeciwpożarowe – zalecenie pokontrolne PPSP w Zwoleniu, dostosowanie pomieszczeń przedszkolnych do wymogów ochrony przeciwpożarowej (PSP w Janowie), rozbudowa palcu zabaw (PSP w Rawicy).

2.5. Kultura, sport i rekreacja

Ustawa z dnia 8 marca 1990r. o samorządzie gminnym (tj. Dz. U. 2024 poz. 609) określa zadania własne gminy, które mają na celu „zaspokajanie zbiorowych potrzeb wspólnoty”. Jednym z wymienionych w ustawie zadań są sprawy związane z kulturą, sportem i rekreacją. Należy dodać, że część tych działalności realizują prywatne podmioty w zakresie komercyjnych usług oraz organizacje pozarządowe (np. stowarzyszenia).

Działalność kulturalno-oświatową na terenie gminy Tczów prowadzi Gminna Biblioteka Publiczna w Tczowie i jej Filia Biblioteczna w Bartodziejach. Wypełniając działalność statutową oraz podejmując działania niestandardowe biblioteka niezmiennie służy mieszkańcom gminy upowszechniając i promując czytelnictwo, prowadząc działalność informacyjną oraz kulturalno-oświatową. Działalność kulturalna obejmuje przede wszystkim przedsięwzięcia realizowane przez Gminną Bibliotekę Publiczną, placówki oświatowe, sołectwa i organizacje pozarządowe. Na terenie gminy prowadzonych jest wiele form kulturalnych, których podstawowym celem jest kultywowanie regionalnych tradycji i zachowanie wartości ludowych. Działalność ta ma charakter wielokierunkowy i prowadzona jest zgodnie z potrzebami mieszkańców. Polega ona na inspirowaniu i działalności kulturalnej, społecznej, integracyjnej i oświatowo-wychowawczej na terenie gminy. Imprezy kulturalne organizowane na terenie gminy to gminne dożynki, Dzień Dziecka, czy festyn rodzinny. Dodatkowo organizowane są rozgrywki piłkarskie, co roku organizowane są także

obchody świąt narodowych upamiętniające ważne dla naszego państwa wydarzenia. Społeczność lokalna upamiętnia kolejne rocznice pomordowanych na obszarze gminy.

W gminie Tczów ważną bazę sportową stanowią:

- place zabaw znajdujące się przy szkołach, przedszkolu oraz w miejscowościach: Lucin, Borki, Tczów Średni wraz ze ścianką wspinaczkową, Podzakrzówek, Tynica, Wilczy Ług, Bartodzieje. Stan techniczny obiektów jest zadowalający. Obiekty są użytkowane zgodnie z przeznaczeniem, wykonywane są regularne kontrole okresowe,
- siłownie zewnętrzne oferujące duży asortyment urządzeń, wyjątkowo solidnie skonstruowane i zabezpieczone antykorozyjnie,
- pumtrack, czyli tor rowerowy, użytkowany przez wszystkie grupy wiekowe; jest świetną alternatywą dla innych form aktywnego spędzania czasu wolnego powstał w miejscowości Bartodzieje w roku 2023,
- boisko Orlik z trawy sztucznej do piłki nożnej i boisko sportowe wielofunkcyjne (nawierzchnia z poliuretanu) do koszykówki i siatkówki w miejscowości Bartodzieje wraz z budynkiem zaplecza. Ich stan techniczny jest zadowalający. Boisko jest ogrodzone, oświetlone, chodnik i dojścia do boiska wykonane z kostki betonowej,
- boisko sportowe wielofunkcyjne o nawierzchni z poliuretanu w miejscowości Janów, wyposażone w dwa kosze do koszykówki, dwie bramki do piłki ręcznej, dwa słupki do tenisa ziemnego. Boisko jest ogrodzone. Kontrole stanu technicznego są przeprowadzane systematycznie i nie budzą zastrzeżeń do korzystania z obiektu,
- boisko do gry w piłkę nożną wraz z budynkiem zaplecza sportowego i trybunami w miejscowości Tczów. Ogólny stan techniczny obiektu jest bardzo dobry, kontrole wykonywane regularnie,
- boiska w Rawicy i Tczowie na placu szkoły.

Obiekty te są ogólnie dostępne dla każdego mieszkańca gminy.

Na terenie gminy Tczów funkcjonuje:

- Klub sportowy Gracja Tczów, który w 2023 roku liczył 95 zawodników, podzielonych na 4 zespoły: Seniorzy i juniorzy uczestniczący w rozgrywkach klasy B – 20 osób; Seniorzy jedna grupa - 25 osób; Trampkarze, rocznik 2009 – 20 osób oraz Trampkarze, rocznik 2010 i młodsi – 30 osób.
- Uczniowski Klub Sportowy Akademia Piłkarska Tczów z siedzibą w Borkach, 26-706 Tczów. Klub działa, jako jednosekcyjny w dyscyplinie piłka nożna. Zarejestrowanych zawodników w roku 2023 było ponad pięćdziesięciu.

Najważniejsze cele klubów działających na terenie gminy to szkolenie dzieci i młodzieży, uczestniczenie w zawodach sportowych, organizowanie imprez sportowych, propagowanie zdrowego trybu życia i aktywnego wypoczynku, współpracę z władzami Gminy Tczów oraz pracownikami Urzędu Gminy w Tczowie, współdziałanie z instytucjami państwowymi

i samorządowymi, związkami sportowymi oraz organizacjami społecznymi, współpracę z Ministerstwem Sportu i Turystyki, organizowanie czasu wolnego dzieciom, młodzieży i dorosłym w formie zajęć treningowych i meczów piłki nożnej oraz kształtowanie nawyków aktywności fizycznej poprzez systematyczne uczestnictwo w zajęciach sportowych.

2.6. Dziedzictwo kulturowe

Środowisko kulturowe gminy determinowane jest występowaniem na jej obszarze zabytków archeologicznych, zabytków architektury, urbanistyki i ruralistyki (nauka o budowie wsi) oraz wartości niematerialnych tj. krajobraz, język znaków i symboli, kultura ludowa, język. Mimo, że środowisko kulturowe tworzą wszystkie antropogeniczne przekształcenia przestrzenne - to powyższe trzy kategorie szczególnie kwalifikują się do zachowania i ochrony, jako to, co chcemy zachować dla siebie i przyszłych pokoleń - ze względów naukowych, poznawczych i użytkowych.

Gmina Tczów swoją nazwę wzięła od wsi o tej samej nazwie. Tczów jest miejscowością bardzo starą, niegdyś położoną wśród lasów. Jej nazwa wywodzi się prawdopodobnie od słowa „trzcina”, oznaczającego zarośla. Początkowo była wsią królewską, później Władysław Jagiełło wcielił ją do starostwa zwoleńskiego. Miejscowość odgrywała ważną rolę na trasie z Radomia do Lublina. Już w XII wieku znajdowała się tutaj parafia p.w. św. Jana Chrzciciela, która istnieje do dnia dzisiejszego.

Na terenie gminy nie znajdują się obiekty o wartościach ponadregionalnych. Przeważają zabytki sakralne. W krajobrazie kulturalnym dominuje miejscowość Tczów z kościołem, cmentarzem parafialnym, miejscami pamięci narodowej i kapliczkami.

Kościół parafialny pochodzi z 1180r. i jest głównym i najstarszym obiektem zabytkowym. Jest przykładem neogotyckiej architektury sakralnej. Kroniki Parafialne wskazują, że kościół istniał już w I poł. XVI w. i był pierwotnie drewniany. Wielką ozdobą kościoła są organy, które swoim brzmieniem wzbogacają każdą liturgię. Mają kształt skrzydeł motyla. Posiadają osiem głosów, jeden manuał i pedał oraz stół gry wbudowany z lewej strony szafy organowej.

Cmentarz parafialny z 1 poł. XIX w., który usytuowany jest na wzniesieniu ok. 1,5 km na południe od kościoła parafialnego przy drodze Tczów-Kazanów. Na terenie cmentarza zachowało się wiele cennych nagrobków. Najstarszym obiektem jest nagrobek Wincentego Tebatyckiego z ok. poł. XIX w. w formie obelisku na cokole o cechach klasycystycznych. Pod względem artystycznym interesującymi obiektami na tczowskim cmentarzu parafialnym są: nagrobek ks. Antoniego Nagórskiego z 4 ćwierćwiecza XIX w. w formie krzyża na skałce oraz nagrobek Maryi z Wąsowiczów Rutkowskiej z 2 poł. XIX w. w formie steli z krzyżem odznaczającym się bogatą dekoracją klasycyzującą.

Tabela 16. Zabytki wpisane do rejestru zabytków województwa mazowieckiego

Miejscowość	Zabytek	Wpis do rejestru
Rawica Stara	Dom nr 47 z 1872 roku	Nr 822 z 14.03.1973
Rawica Stara	Spichlerz drewniany	Nr 314/A/85 z 14.08.1985
Tczów	Kościół parafialny p.w. św. Jana Chrzciciela (1910-1926)	Nr 287/A/85 z 24.04.1985
Tczów	Cmentarz rzymsko-katolicki z 1 poł. XIX w.	Nr A-1330 z 08.04.2016
Tczów	Chałupa nr 65 z 1867 roku	Nr 559/A/70 z 27.08.1970
Wilczy Ług	Dom drewniany nr 8 z 1840 roku	Nr 308/A/85 z 08.08.1985

Źródło: WUOZ w Warszawie

Na terenie gminy Tczów zlokalizowane są pomniki upamiętniające miejsca pamięci narodowej:

- Lucin - mogiła 7 osób zamordowanych przez hitlerowców w 1943r. zlokalizowana w lesie przy drodze dojazdowej do miejscowości Lucin od drogi wojewódzkiej nr 733,
- Tczów - pomnik upamiętniający zamordowanie 31 osób z 11.11.1943r. przez żandarmów i gestapo z Radomia zlokalizowany w centrum miejscowości gminnej, przy drodze wojewódzkiej nr 733,
- Tczów - mogiła żołnierzy poległych w latach 1914-1918 zlokalizowany na cmentarzu parafialnym w Tczowie,
- Tczów - pomnik z 1934r. upamiętniający odzyskanie niepodległości w 1918r..

2.7. Aktywność społeczna

Aktywność społeczna mieszkańców gminy przejawia się w działalności związków, stowarzyszeń, fundacji, kół oraz innych organizacji, które poprzez swoją działalność chronią dorobek kulturalny poprzednich pokoleń, służą młodzieży, uczą postaw ekologicznych, dbają o rozwój społeczno-kulturalny gminy. Ich działania skierowane są na pogłębienie integracji społecznej, rozwój potencjału kulturowego gminy, rozwiązywanie problemów osób niepełnosprawnych oraz budowaniu tożsamości kulturowej regionu. Dzięki aktywności mieszkańców gminy, podejmowanej samodzielnie lub we współpracy z władzami samorządowymi, w istotny sposób zostaje wzbogacony zakres działań na rzecz mieszkańców gminy, przede wszystkim tych najbardziej potrzebujących opieki i wsparcia.

Gmina Tczów posiada roczny Program współpracy Gminy Tczów z organizacjami pozarządowymi oraz innymi podmiotami, o których mowa w art.3 ust. 3 ustawy z dnia 24 kwietnia 2003r. o działalności pożytku publicznego i o wolontariacie, który to program określa zasady i formy współpracy gminy z organizacjami pozarządowymi w prowadzeniu wspólnych działań służących definiowaniu i zaspakajaniu potrzeb mieszkańców oraz aktywności społeczności lokalnej. Program jest elementem składowym polityki społeczno-ekonomicznej gminy w zakresie jak najefektywniejszego zaspokajania potrzeb mieszkańców w różnych dziedzinach życia przy udziale tych organizacji.

Gmina Tczów współpracuje z wieloma podmiotami działającymi na terenie powiatu i województwa mazowieckiego. Współpraca ta przebiega wielopłaszczyznowo, począwszy od współpracy ekonomicznej, gospodarczej, sportowej poprzez społeczną i kulturalną. Na terenie gminy funkcjonują Koła Gospodyń Wiejskich: KGW Borowe Dziewczyny w Borkach, Stowarzyszenie WBW Aktywne kobiety w Wilczym Ługu, KGW Cudne Wianki w Janowie, KGW Rawiczanki w Rawicy oraz KGW Kukułki w Bartodziejach.

Podsumowanie

- Dobry poziom edukacji i dostępności do bazy edukacyjnej i sportowej;
- Niezadawalająca baza kulturowa
- Wzrost aktywności społecznej mieszkańców gminy, skierowany przede wszystkim na rozwój lokalny i poprawę warunków zamieszkania;
- Malejąca liczba rodzin korzystających z pomocy społecznej świadczy o poprawie sytuacji materialnej mieszkańców gminy;
- Współpraca z organizacjami pozarządowymi na zasadach określonych w corocznie uchwalanym Programie współpracy gminy Tczów z organami pozarządowymi.

3. SFERA GOSPODARCZA

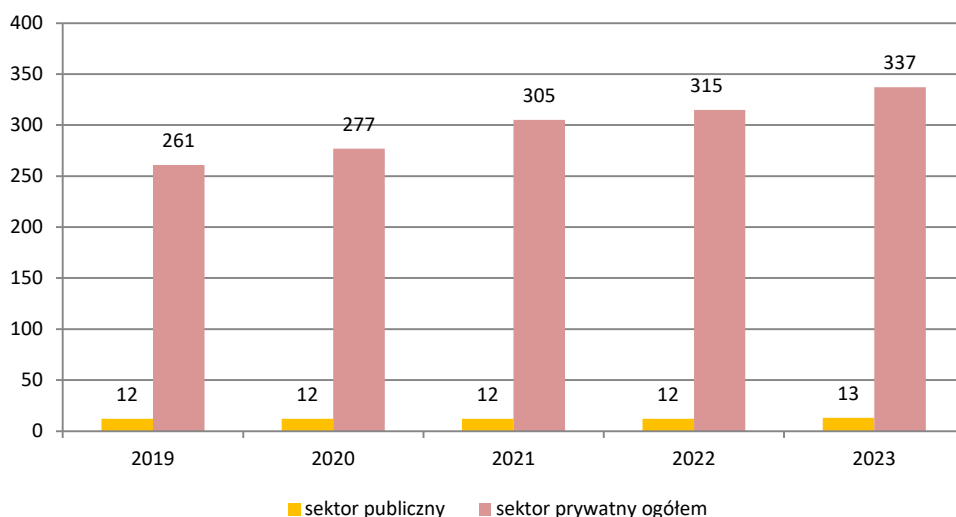
3.1. Aktywność gospodarcza

Rozwój gospodarczy oznacza proces pozytywnych zmian w gospodarowaniu: w działalności wytwórczej i redystrybucyjnej dóbr i usług, ich wymianie oraz zwiększanie potencjału ekonomicznego, wzrost dobrobytu i dobrostanu społeczności lokalnej. Towarzyszą im zmiany w stosunkach ekonomicznych i mechanizmie funkcjonowania gospodarki, które powinny zapewnić zachowanie naturalnych walorów środowiska przyrodniczego. Ten proces rozwojowy wyraża się w zwiększeniu i zmianie struktury zdolności wytwórczych gospodarki, rzeczywistej produkcji towarów i usług, ich redystrybucji, wymiany i ich konsumpcji. Zmienia się również mechanizm funkcjonowania gospodarki, charakter i formy rynku oraz rodzaje konkurencji, jak również sposoby i formy regulacyjnego oddziaływania państwa na rynki i poszczególne podmioty.

Gmina Tczów ma charakter rolniczy. Wielkość i potencjał lokalnej gospodarki odgrywa kluczową rolę w określaniu celów rozwojowych w strategii. Aspekty gospodarcze związane z liczbą przedsiębiorstw, ich aktywnością oraz wielkością lokalnego rynku pracy uznawane są często za główne czynniki rozwoju. Do większych przedsiębiorstw zlokalizowanych na terenie gminy zaliczamy Odlewnię Żeliwa Rawica Sp. J. K. & A. Krok w Rawicy, Zakład Produkcyjno-Masarski Stefan Ptasek w Borkach, Stawarz Technology Robert Stawarz w Tczowie, Kaszpol Grzegorz i Aneta Ziółkowscy w Brzezinkach Nowych oraz „Drabtrans” Spółka Cywilna Stanisław Drab, Monika Drab w Wilczym Ługu.

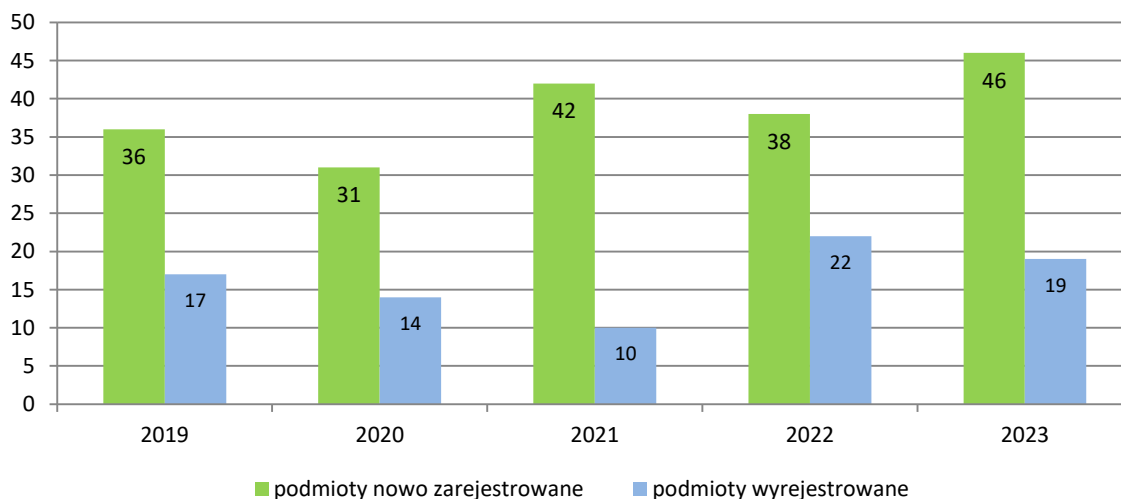
W gminie Tczów w roku 2023 w rejestrze REGON zarejestrowanych było 350 podmiotów gospodarki narodowej, z czego 314 stanowiły osoby fizyczne prowadzące działalność gospodarczą. W tymże roku zarejestrowano 46 nowych podmiotów, a 19 podmiotów zostało wyrejestrowanych. Na przestrzeni lat 2009-2023 najwięcej (46) podmiotów zarejestrowano w roku 2023, a najmniej (19) w roku 2009. W tym samym okresie najwięcej (45) podmiotów wykreślono z rejestru REGON w 2009 roku, najmniej (10) podmiotów wyrejestrowano natomiast w 2021 roku. Według danych z rejestru REGON wśród podmiotów posiadających osobowość prawną w gminie Tczów najwięcej (7) jest stanowiących spółki cywilne. Analizując rejestr pod kątem liczby zatrudnionych pracowników można stwierdzić, że najwięcej (343) jest mikro-przedsiębiorstw, zatrudniających 0-9 pracowników. 4,9% (17) podmiotów jako rodzaj działalności deklarowało rolnictwo, leśnictwo, łowiectwo i rybactwo, jako przemysł i budownictwo swój rodzaj działalności deklarowało 48,6% (170) podmiotów, a 46,6% (163) podmiotów w rejestrze zakwalifikowana jest jako pozostała działalność. Wśród osób fizycznych prowadzących działalność gospodarczą w gminie Tczów najczęściej deklarowanymi rodzajami przeważającej działalności są budownictwo (41,4%) oraz handel hurtowy i detaliczny; naprawa pojazdów samochodowych, włączając motocykle (21,7%). Rynek pracy na terenie gminy kształtowany jest głównie przez sektor prywatny, co świadczy o aktywności ekonomicznej mieszkańców gminy.

Wykres 4. Liczba podmiotów gospodarki narodowej wg rejestru REGON w gminie Tczów w latach 2019-2023



Źródło: opracowanie własne na podstawie danych GUS – Bank Danych Lokalnych

Wykres 5. Podmioty gospodarki narodowej - nowo zarejestrowane i wyrejestrowane w gminie Tczów w latach 2019-2023



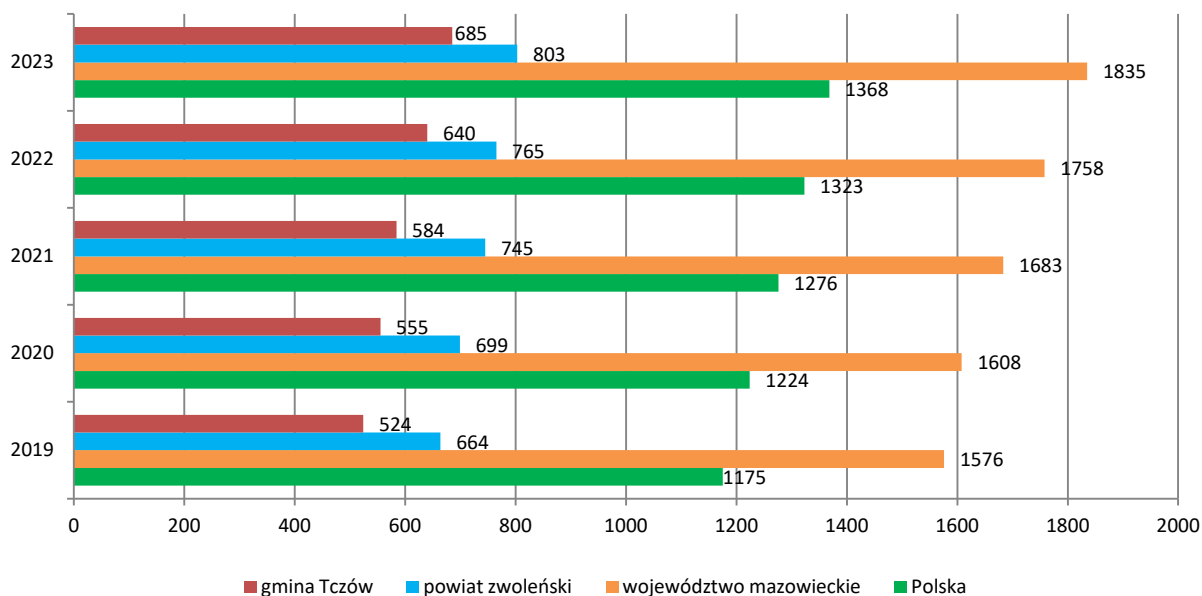
Źródło: opracowanie własne na podstawie danych GUS – Bank Danych Lokalnych

Sytuację gospodarczą na terenie gminy Tczów odzwierciedlają między innymi wskaźniki: liczby podmiotów wpisanych do rejestru REGON na 10 tys. ludności oraz wskaźnik liczby podmiotów na 1000 mieszkańców w wieku produkcyjnym.

W latach 2019-2023 liczba podmiotów wpisanych do rejestru REGON na 10 tys. ludności ulegała wzrostowi. W 2023r. na 10 tys. ludności przypadało 685 podmiotów gospodarczych tj. o 161 podmiotów więcej w porównaniu z rokiem 2019. Wartość wskaźnika zmienia się corocznie, nie są to jednak znaczące wahania, co potwierdza stabilność sytuacji gospodarczej pod względem liczby przedsiębiorstw. Wskaźnik liczby podmiotów gospodarczych w przeliczeniu na 10 tys. ludności w gminie Tczów jest niższy w porównaniu ze wskaźnikiem dla kraju, województwa mazowieckiego oraz powiatu zwoleńskiego.

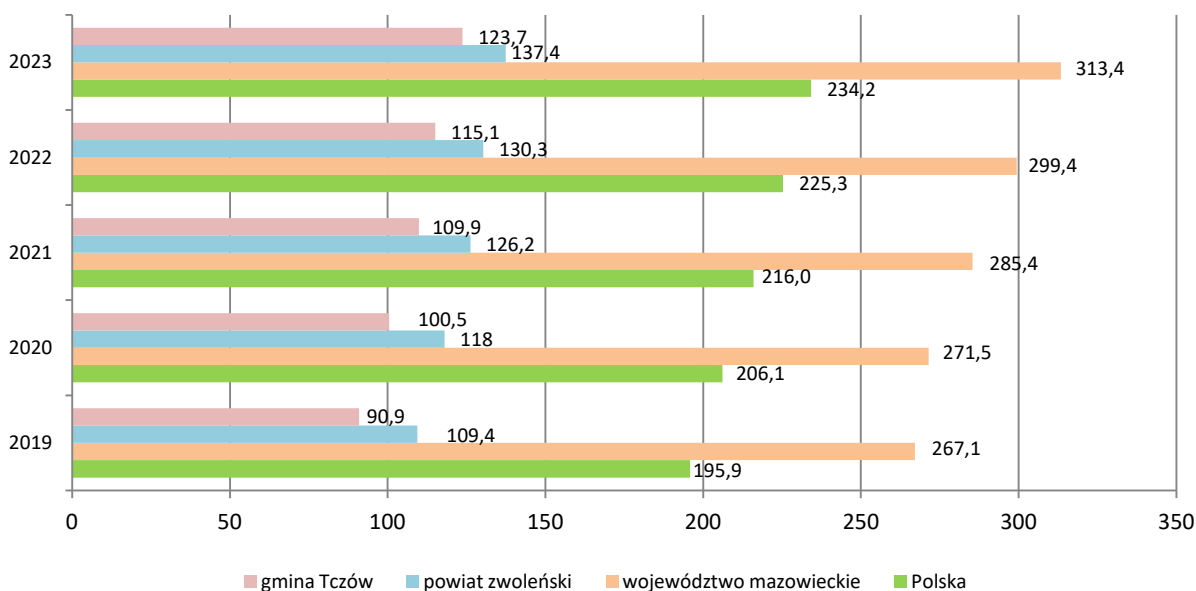
Wskaźnik liczby podmiotów gospodarki narodowej na 1000 mieszkańców w wieku produkcyjnym na przestrzeni lat 2019-2023 kształtuje się na zbliżonym poziomie, przy czym najwyższa wartość wskaźnika występuje w 2023r. natomiast najniższa w 2019r. Zjawiskiem pozytywnym i pożądanym kierunkiem zmian jest systematyczny wzrost analizowanego miernika. Wskaźnik dla gminy Tczów w porównaniu do sytuacji panującej w kraju, województwie mazowieckim i powiecie zwoleńskim jest niższy.

Wykres 6. Podmioty wpisane do rejestru REGON na 10 tys. ludności w latach 2019-2023 – porównanie wskaźnika dla Polski, województwa mazowieckiego, powiatu zwoleńskiego i gminy Tczów



Źródło: opracowanie własne na podstawie danych GUS – Bank Danych Lokalnych

Wykres 7. Podmioty gospodarki narodowej na 1000 mieszkańców w wieku produkcyjnym w latach 2019-2023 - porównanie wskaźnika dla Polski, województwa mazowieckiego, powiatu zwoleńskiego i gminy Tczów



Źródło: opracowanie własne na podstawie danych GUS – Bank Danych Lokalnych

3.2. Rolnictwo

Gmina Tczów jest gminą rolniczą, ponad 83% jej powierzchni stanowią użytki rolne. Korzystne warunki dla rozwoju rolnictwa kształtują się dzięki jakości gleb – przeważają gleby klasy IV. Pola w 95% są zmeliorowane. W zależności od specyfiki upraw i zbiorów płodów rolnych wyróżniamy:

- gleby kompleksu żytniego bardzo dobrego (37%), które występują głównie w środkowych obszarach gminy m.in. w Bartodziejach, Tczowie, Brzezinkach Starych i Nowych oraz Rawicy. Są to gleby lekkie pochodzenia piasków gliniastych o dobrze wykształconym poziomie próchnicznym,
- gleby kompleksu zbożowo-pastewnego mocnego (23%), tworzone przez gleby średnio zwarte i ciężkie, które są okresowo nadmiernie nawilgocone. Gleby te znajdują się głównie w południowych i południowo-wschodnich rejonach gminy,
- gleby kompleksu zbożowo-pastewnego słabego (18%), które można spotkać w części północnej gminy. Są one lekkie wytworzone z piasków. Na nich uprawia się żyto, owies, buraki cukrowe, marchew pastewną, brukiew, ziemniaki, koniczynę białą i czerwoną, wykę, łubin oraz groch,
- gleby kompleksu żytniego słabego (10,5%), które utworzone są z piasków gliniastych o nadmiernej przepuszczalności i słabej zdolności zatrzymania wody. Ich występowanie w całej gminie jest rozproszone. Głównie uprawia się na nich żyto, owies, ziemniaki, łubin oraz saradę,
- gleby kompleksu żytniego bardzo słabego (11,5%), które można spotkać w rejonie północno-wschodnim. Są one ubogie w składniki odżywcze i suche dla roślin uprawnych.

Ze względu na brak uciążliwego przemysłu, na terenie gminy Tczów występują dogodne warunki do powstawania gospodarstw agroturystycznych. Czyste powietrze, duże kompleksy leśne oraz uprawy rolne tworzą dobry mikroklimat terenu gminy.

3.3. Rynek pracy i bezrobocie

Gospodarka rolna pozostaje wiodącą dziedziną gospodarki gminy. Analiza rynku pracy i struktury zatrudnienia jest trudna, ponieważ brak jest danych określających liczbę osób pracujących w gospodarstwach indywidualnych w rolnictwie. Szacunkowo można przyjąć, że 80% ogółu ludności gminy jest związana z gospodarstwami rolnymi (jest to odsetek ludności pozostający we wspólnym gospodarstwie domowym z użytkownikami indywidualnych gospodarstw rolnych i działek rolnych).

Poniższa analiza dotycząca rynku pracy gminy Tczów oparta została na danych statystycznych GUS, które nie odzwierciedlają w pełni informacji dotyczących zatrudnienia oraz zjawiska bezrobocia w gminie. Pozytywnym trendem cechuje się bezrobocie, które na przestrzeni ostatnich lat utrzymuje się na podobnym poziomie, ulega powolnemu spadkowi. Trend taki obserwuje się na terenie całego kraju. Liczba osób bezrobotnych zarejestrowanych w gminie Tczów wynosiła 217 w tym ponad 51% stanowili mężczyźni. Biorąc pod uwagę wiek bezrobotnych, dominują osoby młode, co jest zjawiskiem bardzo niekorzystnym.

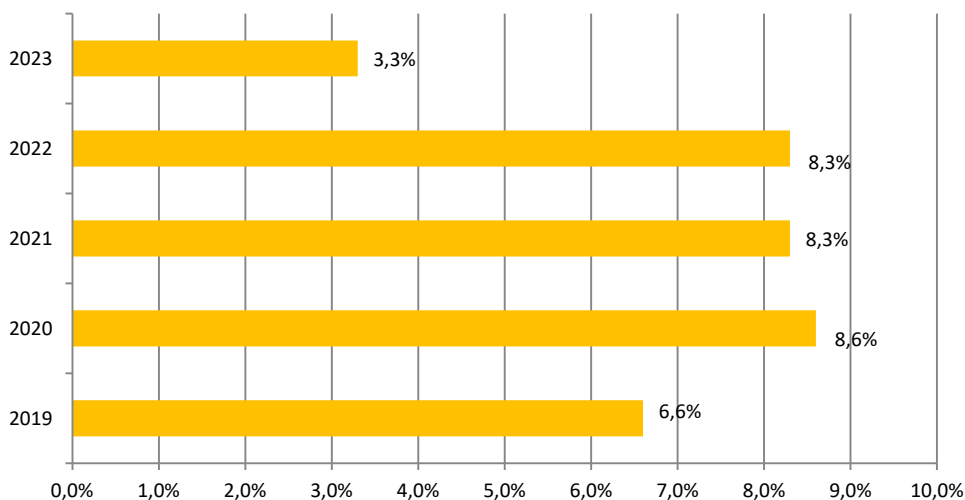
W 2023 roku osoby długotrwale bezrobotne, tj. takie, których okres pozostawania bez pracy w ciągu ostatnich dwóch lat wyniósł co najmniej 12 miesięcy, stanowiły ponad 57% ogólnej liczby osób bezrobotnych zarejestrowanych. Udział osób bezrobotnych zarejestrowanych w liczbie ludności w wieku produkcyjnym z terenu gminy Tczów wynosił 3,3%. Źródłem utrzymania się osób bezrobotnych na terenie gminy są prace sezonowe, dorywcze jak również pomoc społeczna i pomoc rodziny. Zabiegi te nie gwarantują stabilności finansowej rodzin, dlatego też częstym zjawiskiem jest emigracja zarobkowa.

Tabela 17. Bezrobocie w gminie Tczów w latach 2019-2023

Wyszczególnienie	2019	2020	2021	2022	2023
OGÓŁEM	197	246	238	235	217
kobiety	93	122	108	117	106
mężczyźni	104	124	129	118	111
do 25 roku życia	40	51	65	56	54
do 30 roku życia	86	94	104	90	84
powyżej 50 roku życia	38	45	34	38	40
długotrwale bezrobotni	94	128	129	136	125

Źródło: opracowanie własne na podstawie danych GUS – Bank Danych Lokalnych

Wykres 8. Udział bezrobotnych zarejestrowanych w liczbie ludności w wieku produkcyjnym z terenu gminy Tczów w latach 2019-2023



Źródło: opracowanie własne na podstawie danych GUS – Bank Danych Lokalnych

PODSUMOWANIE

- Dobrze rozwinięta pomoc i opieka społeczna;
- Korzystna z punktu widzenia pracownika sytuacja na rynku pracy i niewielkie bezrobocie;
- Rozwój rolnictwa ekologicznego oraz agroturystyki szansą rozwoju gminy.

4. BUDŻET I POLITYKA INWESTYCYJNA GMINY

Do czynników decydujących o możliwościach rozwoju każdej jednostki terytorialnej są jej możliwości finansowe, które w znacznym stopniu warunkują to, jakie można na danym etapie stawiać cele oraz w jaki sposób te cele osiągać. Podstawowym elementem analizy sytuacji finansowej jest bilans dochodów i wydatków budżetowych. Gmina samodzielnie prowadzi gospodarkę finansową na podstawie uchwały budżetowej gminy. Budżet gminy jest rocznym planem dochodów i wydatków oraz przychodów i rozchodów tej jednostki.

Tabela 18. Dochody budżetu gminy Tczów w latach 2019-2023 w zł

Dochody	2019	2020	2021	2022	2023
Subwencja ogólna z budżetu	10.770.985,00	11.106.434,00	12.095.794,00	11.857.961,00	15.315.454,00
Dotacja celowa na zadania zlecone	8.742.758,86	9.723.822,98	9.374.255,70	6.887.434,47	4.323.275,69
Dotacja na dofinansowanie własnych zadań bieżących	578.069,81	525.154,70	623.448,77	4.644.344,53	1.543.760,97
Dotacja na dofinansowanie inwestycji	381.664,92	1.225.000,00	1.478.631,38	340.805,70	2.867.077,57
Dochody z majątku gminy	40.717,26	43.105,78	40.669,87	43.958,40	11.000,00
Podatki i opłaty	2.902.323,25	3.555.310,54	4.032.366,09	6.968.529,13	4.317.410,05
Pozostałe dochody własne	2.052.583,47	1.787.858,93	2.077.076,25	1.761.452,12	1.709.952,42
Razem	25.469.102,57	27.966.686,93	29.722.242,06	32.504.485,35	30.087.930,70

Źródło: opracowanie własne na podstawie danych Urzędu Gminy w Tczowie

Podstawowym rodzajem dochodów budżetowych, które warunkują możliwości rozwojowe gminy, tak jak każdej innej jednostki terytorialnej są dochody własne, czyli środki uwarunkowane poziomem lokalnej aktywności. Wysokość dochodów własnych zależy przede wszystkim od poziomu zamożności społeczności lokalnej, która odprowadza podatek dochodowy od osób fizycznych oraz poziomu zainwestowania gminy, który wpływa na skalę dochodów z tytułu podatku CIT i podatku od nieruchomości.

Wydatki budżetu najogólniej podzielić można na wydatki bieżące oraz majątkowe (inwestycyjne).

Tabela 19. Wydatki budżetu gminy Tczów w latach 2019-2023 w zł

Wydatki	2019	2020	2021	2022	2023
Wydatki bieżące	23.637.645,19	25.663.223,60	27.799.332,62	31.333.527,41	26.878.923,09
Wydatki inwestycyjne	1.498.688,87	1.159.327,29	1.079.212,83	4.642.594,32	4.355.749,38
Razem	25.136.334,06	26.822.550,89	28.878.545,45	35.976.121,73	31.234.672,47
Udział % wydatków inwestycyjnych w wydatkach ogółem	5,96%	4,32%	3,74%	12,90%	13,95%

Źródło: opracowanie własne na podstawie danych Urzędu Gminy w Tczowie

Poziom zrealizowanych wydatków majątkowych w 2023 roku stanowił 13,95% wykonanych wydatków ogółem. Wydatki ogółem to wydatki poniesione głównie na: oświatę i wychowanie (40,2% ogółu wykonanych wydatków), administrację publiczną (15,8% ogółu wykonanych wydatków), rodzinę i pomoc społeczną (15,3% ogółu wykonanych wydatków), transport i łączność (10,3% ogółu wykonanych wydatków) oraz transport i łączność (6,2% ogółu wykonanych wydatków). Budżet 2023 roku zamknął się deficytem w kwocie 1.146.741,77 zł.

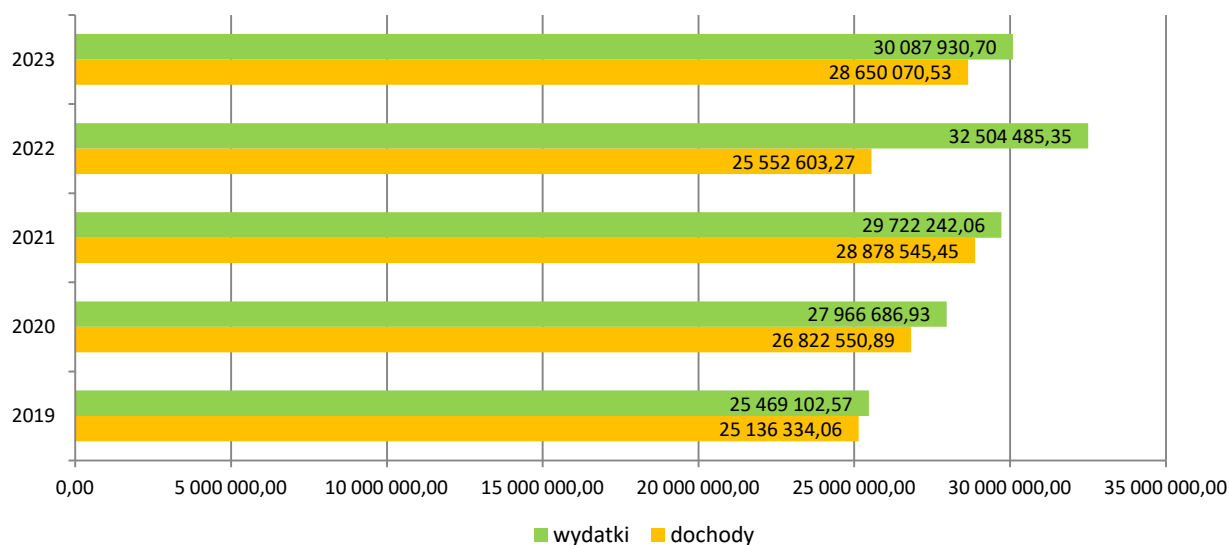
Tabela 20. Wydatki budżetu gminy Tczów wg działów

Wyszczególnienie	2019	2020	2021	2022	2023
Rolnictwo i łowiectwo	1.302.173,78	1.475.846,14	1.690.191,33	5.572.911,28	3.226.818,77
Transport i łączność	985.069,16	424.871,47	573.969,68	884.469,20	1.928.491,98
Gospodarka komunalna i ochrona środowiska	906.023,29	1.108.596,00	1.121.603,00	1.055.626,40	1.152.840,98
Gospodarka mieszkaniowa	122.389,24	82.528,53	74.946,46	96.983,23	45.134,66
Działalność usługowa	19.734,90	32.519,26	27.619,96	14.829,56	23.295,32
Urzędy naczelnych organów władzy państwowej, kontroli i ochrony prawa oraz sądownictwa	55.394,00	48.015,00	991,00	11.501,03	48.173,00
Obsługa długu publicznego	18.149,52	12.358,23	6.458,43	122.255,81	247.655,00
Oświata	8.405.357,28	8.529.135,80	10.316.505,47	11.379.489,46	12.568.455,63

i wychowanie					
Kultura i ochrona dziedzictwa narodowego	188.569,44	275.271,38	207.052,92	328.965,24	552.498,57
Ochrona zdrowia	46.387,31	47.839,88	105.838,77	89.015,69	191.855,27
Pomoc społeczna	806.240,18	756.302,52	917.229,77	5.430.241,52	1.253.560,82
Edukacyjna opieka wychowawcza	88.320,00	85.344,00	100.600,00	93.260,00	70.584,00
Rodzina	8.137.972,33	9.114.960,87	9.015.443,65	5.534.801,67	3.539.164,44
Kultura fizyczna i sport	384.991,48	170.055,93	182.250,78	168.333,82	580.288,01
Administracja publiczna	3.389.971,91	4.012.130,67	4.175.944,32	4.661.854,49	4.938.401,08
Bezpieczeństwo publiczne i ochrona przeciwpożarowa	279.590,24	646.775,21	361.899,91	528.385,21	867.239,34
Ochrona narodowa	0,00	0,00	0,00	3.198,12	215,60
Usuwanie skutków klęsk żywiołowych	0,00	0,00	0,00	0,00	0,00
RAZEM	25.136.334,06	26.822.550,89	28.878.545,45	35.976.121,73	31.234.672,47

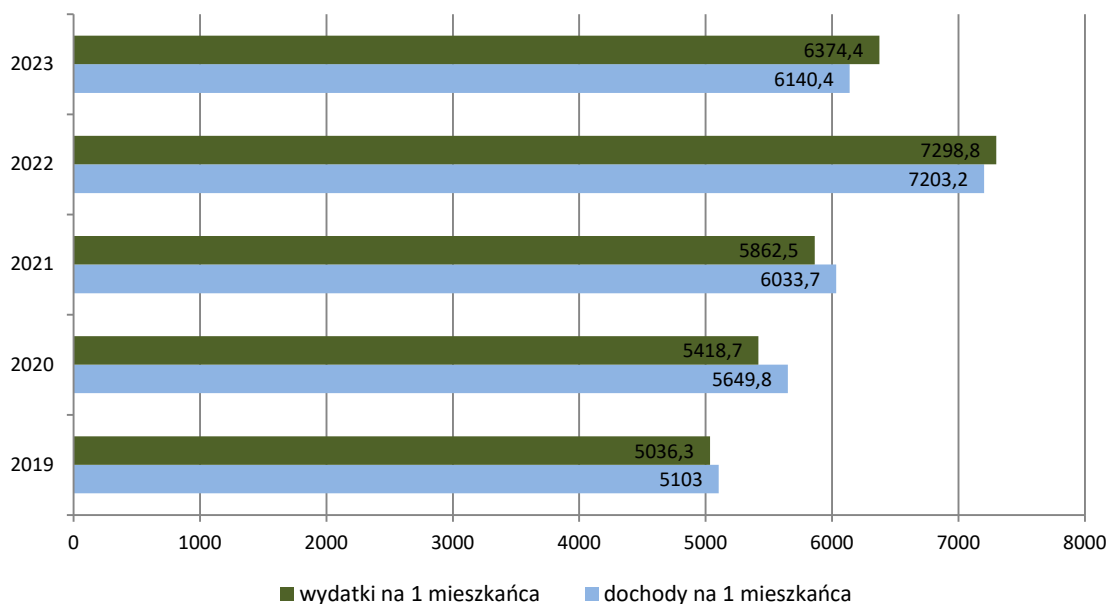
Źródło: opracowanie własne na podstawie danych Urzędu Gminy w Tczowie

Wykres 9. Dochody i wydatki budżetu gminy Tczów w latach 2019-2023



Źródło: opracowanie własne na podstawie danych Urzędu Gminy w Tczowie

Wykres 10. Dochody i wydatki gminy Tczów w przeliczeniu na 1 mieszkańca w latach 2019-2023



Źródło: opracowanie własne na podstawie danych Urzędu Gminy w Tczowie

Inwestycyjne projekty na terenie gminy finansowane są ze środków własnych oraz zewnętrznych. Dodatkowe źródła finansowania inwestycji gminnych stanowią głównie: dofinansowania ze środków unijnych z Europejskiego Funduszu Rozwoju Regionalnego, Europejskiego Funduszu Społecznego oraz Europejskiego Funduszu na rzecz Rozwoju Obszarów Wiejskich, dofinansowania i dotacje z budżetu Sejmiku Województwa Mazowieckiego, dofinansowania z Wojewódzkiego Funduszu Ochrony Środowiska i Gospodarki Wodnej, Rządowy Fundusz Polski Ład: Program Inwestycji Strategicznych, Fundusz Ochrony Gruntów Rolnych, Rządowy Fundusz Rozwoju Dróg, Ministerstwa Sportu, Ministerstwa Rodziny, Pracy i Polityki Społecznej, Edukacji Narodowej, Rządowego Funduszu Inwestycji Lokalnych .

Tabela 21. Zadania inwestycyjne realizowane przez gminę Tczów w latach 2019-2023

Zadanie 2019 rok	Koszt zadania [zł]/ źródła finansowania
Budowa drogi gminnej Brzezinki Stare-Karolin	368.321,06/ Urząd Marszałkowski Województwa Mazowieckiego 75.000,00
Wykonanie klimatyzacji II piętro budynku Urzędu Gminy w Tczowie	25.830,00/ budżet gminy
Adaptacja pomieszczeń na potrzeby III oddziału Przedszkolnego w budynku Przedszkola w Tczowie	49.900,14/ budżet gminy
Organizacja placu zabaw, świetlicy kontenerowej i boiska na działce nr 184/3 w Podzakrzówku	189.073,58/ budżet gminy
Budowa boiska sportowego wielofunkcyjnego ogólnodostępnego	274.551,89/ Urząd Marszałkowski

DIAGNOZA SYTUACJI SPOŁECZNEJ, GOSPODARCZEJ I PRZESTRZENNEJ GMINY TCZÓW

w miejscowości Janów	Województwa Mazowieckiego
Zadanie 2020 rok	Koszt zadania [zł]/ źródła finansowania
Wykonanie przyłącza wodociągowego z punktem poboru wody dla zaspokojenia potrzeb komunalnych w m-ści Tczów Średni działka nr 1031/2, 1099/2 i w m-ści Brzezinki Nowe działka nr 1048/2	42.681,00/ Rządowy Fundusz Inwestycji Lokalnych – 39.975,00
Zakup sitopłaskownika na oczyszczalnię ścieków	23.985,00/ budżet gminy
Przebudowa drogi gminnej w m-ści Borki od 0+033 do km 0+885	283.552,32/ Fundusz Dróg Samorządowych – 207.474,00
Wykonanie utwardzenia miejsc postojowych o powierzchni ok.1900 m ² na działce o nr 766 w m-ści Tczów Średni	17.663,34/ budżet gminy
Zakup traktora ogrodowego STIHL RT 6127 ZL	17.500,00/ budżet gminy
Modernizacja instalacji centralnego ogrzewania w budynku OSP Tynica	27.795,17/ Wojewódzki Fundusz Ochrony Środowiska – 25.000,00
Zakup ciężkiego samochodu ratowniczo-gaśniczego dla OSP Tczów	420.289,00/ Urząd Marszałkowski Województwa Mazowieckiego - 100.000,00 oraz Rządowy Fundusz Inwestycji Lokalnych – 320.289,00
Wykonanie utwardzenia miejsc postojowych kostką brukową przy Publicznej Szkole Podstawowej im. Królowej Św. Jadwigi w Rawicy	71.946,35/ budżet gminy
Zagospodarowanie terenu po byłej roszarni w m-ści Tczów poprzez urządzenie skateparku z elementami małej architektury	74.415,00/ Rządowy Fundusz Inwestycji Lokalnych
Budowa oświetlenia boiska gminnego w Tczowie	23.500,00/ Rządowy Fundusz Inwestycji Lokalnych – 14.276,00
Zadanie 2021 rok	Koszt zadania [zł]/ źródła finansowania
Modernizacja zbiornika wodnego w miejscowości Bartodzieje	13.042,00/ budżet gminy
Modernizacja przepustu pod drogą gminną w m-ści Brzezinki Nowe (Żabówka)	13.900,48/ budżet gminy
Zakup i montaż instalacji fotowoltaicznej w OSP Rawica	24.500,00/ Wojewódzki Fundusz Ochrony Środowiska i Gospodarki Wodnej – 22.050,00
Pojazd czterokołowy Quad dla OSP w Rawicy	39.998,00/ Budżet Województwa Mazowieckiego – 19.999,00
Modernizacja placu zabaw przy Zespole Szkół w Tczowie	14.855,00/ budżet gminy
Modernizacja przyłącza elektrycznego w Publicznej Szkole Podstawowej w m. Brzezinki Stare	12.588,19/ budżet gminy

DIAGNOZA SYTUACJI SPOŁECZNEJ, GOSPODARCZEJ I PRZESTRZENNEJ GMINY TCZÓW

Modernizacja sali lekcyjnej dla oddziałów przedszkolnych w Zespole Szkół w Tczowie	17.389,20/ budżet gminy
Gminny Żłobek w Tczowie	125.450,00/ Mazowiecki Urząd Wojewódzki – program „Maluch+” – 96.822,40
Zakup i montaż oświetlenia w postaci lamp LED-owych celem poprawy bezpieczeństwa mieszkańców sołectwa Brzezinki Nowe na drogach	19.520,00/ Program Mazowiecki Instrument Aktywizacji Sołectw MAZOWSZE 2021- 9.760,00
Wykonanie oświetlenia przy drodze gminnej w m-ści Lucin	19.520,00/ budżet gminy
Zagospodarowanie terenu przy pomniku i skwerku w miejscowości Tczów	20.000,00/ budżet gminy
Zagospodarowanie terenu na działce nr ew. 946 w sołectwie Tczów poprzez stworzenie miejsca spotkań dla mieszkańców	19.999,96/ Program Mazowiecki Instrument Aktywizacji Sołectw MAZOWSZE 2021
Budowa placu zabaw dla dzieci wraz z budynkiem zaplecza technicznego w m-ści Jozefów	196.374,14/ Rządowy Fundusz Inwestycji Lokalnych – 51.045,00 oraz Mazowiecki Instrument Aktywizacji Sołectw MAZOWSZE 2021 - Zadanie realizowane w latach 2020-2021
Zagospodarowanie terenu przy świetlicy wiejskiej w Wilczym Ługu - wykonanie boiska	14.240,00/ budżet gminy
Zadanie 2022 rok	Koszt zadania [zł]/ źródła finansowania
Modernizacja stacji uzdatniania wody w miejscowości Tczów	693.474,00/ Rządowy Fundusz Inwestycji Lokalnych - 600.000,00
Budowa kanalizacji sanitarnej ciśnieniowej wraz z przyłączami w miejscowości Podzakrzówek gmina Tczów	2.731.570,47/ subwencja ogólna z przeznaczeniem na wsparcie finansowe inwestycji w zakresie kanalizacji – 1.200.000,00
Zakup kontenera na potrzeby oczyszczalni ścieków	16.482,00/ budżet gminy
Poprawa bezpieczeństwa ruchu drogowego na 1 przejściu dla pieszych w Janowie na drodze gminnej nr 450405W Lucin-Janów	198.979,00/ Funduszu Dróg Samorządowych – 120.000,00
Zakup i montaż lamp LED-owych w sołectwie Julianów	19.980,02/ budżet gminy, MIAS 2022
Modernizacja starego budynku Urzędu Gminy	43.297,11/ budżet gminy
Zakup kserokopiarki na potrzeby Urzędu Gminy	14.800,00/ budżet gminy
Modernizacja pomieszczeń w OSP Tynica	60.632,52/ budżet gminy
Ogrodzenie placu zabaw dla dzieci oraz zakup i montaż oświetlenia w postaci lamp LED-owych celem poprawy	19.017,03/ Mazowiecki Instrument Aktywizacji Sołectw MAZOWSZE 2022

bezpieczeństwa mieszkańców sołectwa Brzezinki Stare	– 9.508,51
Zakup i montaż oświetlenia w postaci lamp LED-owych celem poprawy bezpieczeństwa mieszkańców sołectwa Rawica Nowa	21.120,01/ Mazowiecki Instrument Aktywizacji Sołectw MAZOWSZE 2022 – 10.000,00
Zakup i montaż trzech altanek dla m-ści Podzakrzówek, Tczów	42.323,96/ budżet gminy
Modernizacja pomieszczeń w Świetlicy Wiejskiej w miejscowości Borki	38 903,88/ budżet gminy
Zadania 2023 rok	Koszt zadania [zł]/ źródła finansowania
Budowa kanalizacji sanitarnej ciśnieniowej na terenie Gminy Tczów wraz z modernizacją oczyszczalni ścieków	Dotychczasowo opłacono 1.225.691,53/ Rządowy Fundusz Polski Ład: Program Inwestycji Strategicznych. Realizacja zadania w latach 2022-2024
Przebudowa dróg gminnych na terenie Gminy Tczów	Dotychczasowo opłacono 1.705.242,52/ Rządowy Fundusz Polski Ład: Program Inwestycji Strategicznych, Fundusz Ochrony Gruntów Rolnych, Rządowy Fundusz Rozwoju Dróg. Realizacja zadania w latach 2023-2024
Zakup i montaż lamp LED-owych w sołectwie Rawica	19.950,60/ Program Mazowiecki Instrument Aktywizacji Sołectw MAZOWSZE 2023 - 9.975,30
Realizacja programu Cyfrowa gmina	146.220,00/ środki funduszy europejskich
Dotacja dla Komendy Wojewódzkiej Państwowej Straży Pożarnej	200.000,00/ dofinansowanie do zakupu średniego samochodu ratowniczo-gaśniczego
Modernizacja strażnicy Ochotniczej Straży Pożarnej w Rawicy	27.886,51/ budżet Województwa Mazowieckiego - 26.378,53
Zakup i montaż instalacji fotowoltaicznej w OSP Bartodzieje	30.750,00/ WFOŚiGW 27.405,00
Zakup lekkiego samochodu ratowniczo-gaśniczego dla Ochotniczej Straży Pożarnej w Rawicy	269.370,00/ budżet Województwa Mazowieckiego w kwocie 100.000,00; Fundusz Przeciwdziałania COVID konkurs Rosnąca odporność – 150.000,00
Dotacja dla SPZOZ Gminy Tczów	15.000,00/ Dotacja przekazana na dofinansowanie do modernizacji budynku w celu utworzenia

	rehabilitacji leczniczej na potrzeby mieszkańców. Przekazano ze środków Funduszu Przeciwdziałania COVID konkurs Rosnąca odporność
Dotacja dla SPZOZ Gminy Tczów	85.000,00/ Dotacja przekazana na dofinansowanie do modernizacji budynku w celu utworzenia rehabilitacji leczniczej na potrzeby mieszkańców. Przekazano ze środków Funduszu Przeciwdziałania COVID konkurs Rosnąca odporność
Dotacja dla Samodzielnego Publicznego Zespołu Opieki Zdrowotnej w Zwoleniu	7.500,00/ dotacja przekazana na dofinansowanie zakupu respiratora na potrzeby pogotowia- budżet gminy
Modernizacja świetlicy wiejskiej w miejscowości Bartodzieje	293.006,00/ budżet Województwa Mazowieckiego – 150.000,00
Budowa ogólnodostępnego obiektu sportowo-rekreacyjnego - pomprack w miejscowości Bartodzieje	382.418,00/ PROW na lata 2014-2020 w kwocie 171.800,00. Realizacja zadania w latach 2022-2023

Źródło: opracowanie własne na podstawie danych Urzędu Gminy w Tczowie

Inwestycje stanowią o sile i prężności samorządu, decydują o atrakcyjności terenu i jakości życia mieszkańców. Wielkość budżetu gminy nie pozwala na realizację dużych zadań inwestycyjnych bez wsparcia zewnętrznego. Dokładając wszelkich starań gmina aplikuje o dodatkowe środki pozwalające przy wkładzie własnym zrealizować tak potrzebne dla społeczeństwa inwestycje. W 2023 roku Gmina Tczów aplikowała i otrzymała dofinansowanie do następujących zadań:

- Remont drogi gminnej Nr 450411W Tczów-Podzakrzówek-Rawica Stara – Rządowy Fundusz Rozwoju Dróg na rok 2023;
- Przebudowa drogi gminnej nr 450109W Brzezinki Nowe-Wilczy Ług o długości 519 mb – Rządowy Fundusz Rozwoju Dróg na rok 2024;
- Zakup i montaż lamp LED-owych w sołectwie Rawica - Mazowiecki Instrument Aktywizacji Sołectw Mazowsze 2023;
- Renowacja organów w kościele pw. św. Jana Chrzciciela w Tczowie - Rządowy Program Odbudowy Zabytków Edycja 2RPOZ/2023;
- Modernizacja strażnicy Ochotniczej Straży Pożarnej w Rawicy – Mazowieckie Strażnice OSP – 2023;
- Zakup lekkiego samochodu ratowniczo-gaśniczego dla Ochotniczej Straży Pożarnej w Rawicy – OSP – 2023;

- Modernizacja świetlicy wiejskiej w miejscowości Bartodzieje – Mazowsze dla lokalnych centrów integracyjnych 2023;
- Zapobieganie bezdomności zwierząt w gminie Tczów – Mazowsze dla zwierząt 2023;
- Budowa nowego boiska wielofunkcyjnego z zadaniem o stałej konstrukcji przy Publicznej Szkole Podstawowej w Brzezinkach Starych – Program budowy przyszkolnych hal sportowych na 100-lecie pierwszych występów reprezentacji Polski na Igrzyskach Olimpijskich;
- Zakup ciężkiego samochodu ratowniczo-gaśniczego z pełnym wyposażeniem dla Ochotniczej Straży Pożarnej w Rawicy – Priorytet II Fundusze Europejskie na zielony rozwój Mazowsza, Działanie 2.4. Dostosowanie do zmian klimatu, program Fundusze Europejskie dla Mazowsza 2021-2027;
- Wzmocnienie systemu cyberbezpieczeństwa w Gminie Tczów – Priorytet II II Zaawansowane usługi cyfrowe, Działanie 2.2. Wzmocnienie krajowego systemu cyberbezpieczeństwa, program Fundusze Europejskie na Rozwój Cyfrowy (FERC);
- Modernizacja budynku Samodzielnego Publicznego Zakładu Opieki Zdrowotnej w Tczowie - Rządowy Fundusz Polski Ład: Program Inwestycji Strategicznych;
- Nowy ciężki samochód ratowniczo-gaśniczy ze sprzętem ratowniczo-gaśniczym zamontowanym na stałe – OSP – 2024;
- Zakup autobusu na potrzeby dowozu do szkół uczniów z terenu Gminy Tczów – Mazowiecki Instrument Wsparcia Autobusy dla mazowieckich szkół – edycja 2023-2024;
- Modernizacja strażnicy Ochotniczej Straży Pożarnej w Bartodziejach – Mazowieckie Strażnice OSP – 2024;
- Modernizacja pomieszczenia w budynku strażnicy OSP w Rawicy - Mazowiecki Instrument Aktywizacji Sołectw MAZOWSZE 2024 – Mazowsze dla sołectw 2024;
- Wykonanie ogrodzenia oraz oświetlenia placu zabaw w miejscowości Józefów - Mazowiecki Instrument Aktywizacji Sołectw MAZOWSZE 2024 – Mazowsze dla sołectw 2024;
- Modernizacja świetlicy wiejskiej w miejscowości Borki – Mazowsze dla lokalnych centrów integracyjnych 2024;
- Budowa skateparku w miejscowości Tczów – Mazowsze dla sportu 2024;
- Modernizacja i budowa energooszczędnego oświetlenia na terenie Gminy Tczów – Mazowsze dla klimatu;
- Zakup i montaż instalacji fotowoltaicznej w OSP Bartodzieje - Program Przedsięwzięcia z zakresu ochrony powietrza wspierające działalność ochotniczych straży pożarnych.

Działania gminy w ramach kilkuletniej perspektywy finansowej obejmują przede wszystkim przedsięwzięcia infrastrukturalne w gospodarce ściekowej i wodociągowej, inwestycje infrastruktury drogowej oraz projekty związane z montażem instalacji fotowoltaicznych, termomodernizacją budynków i wymianą źródeł ciepła. Nowe inwestycje publiczne to

element sprzyjający nie tylko podnoszeniu jakości życia mieszkańców, ale także poprawiający uwarunkowania dla rozwoju gospodarczego gminy czy budujący przyjazny wizerunek obszaru dla każdego z jego użytkowników. Na te działania składa się zwykle budowa lub modernizacja istniejącej infrastruktury. Poczynione inwestycje to zwykle główny czynnik przyciągający zewnętrznych inwestorów, koło zamachowe dla miejscowego rynku budowlanego, ale także element polityki społecznej i środowiskowej. Pozwala zwiększać komfort życia, a także wpływać na poprawę stanu środowiska.

Spis tabel, wykresów i rysunków

SPIS TABEL

Tabela 1. Wykaz dróg powiatowych i gminnych	7
Tabela 2. Zestawienie gruntów na terenie gminy Tczów	10
Tabela 3. Zasoby mieszkaniowe gminy Tczów w latach 2019-2023	16
Tabela 4. Charakterystyka infrastruktury wodociągowej i kanalizacyjnej na gminy Tczów.....	17
Tabela 5. Ilość odpadów zebranych z terenu gminy Tczów w latach 2019-2023	17
Tabela 6. Rodzaj paliwa wykorzystywanego na cele grzewcze w budynkach użyteczności publicznej	18
Tabela 7. Demografia w gminie Tczów w latach 2019-2023.....	20
Tabela 8. Porównanie wybranych wskaźników demograficznych gminy Tczów do wskaźników demograficznych powiatu zwoleńskiego i województwa mazowieckiego w roku 2023	22
Tabela 9. Środki finansowe przeznaczone na opiekę społeczną w latach 2019-2023 według źródeł pochodzenia	23
Tabela 10. Liczba rodzin korzystających z pomocy GOPS według głównych powodów jej przyznania w latach 2019-2023.....	24
Tabela 11. Udzielone zasiłki stałe, celowe i usługi opiekuńcze realizowane przez GOPS w Tczowie w latach 2019-2023.....	25
Tabela 12. Procedura Niebieskiej Karty w latach 2021-2023.....	27
Tabela 13. Wyposażenie jednostek OSP w gminie.....	28
Tabela 14. Zestawienie wyjazdów jednostek OSP z terenu gminy Tczów w 2023 roku	29
Tabela 15. Informacje o placówkach oświatowych na terenie gminy Tczów – rok szkolny 2023/2024	30
Tabela 16. Zabytki wpisane do rejestru zabytków województwa mazowieckiego.....	35
Tabela 17. Bezrobocie w gminie Tczów w latach 2019-2023.....	41
Tabela 18. Dochody budżetu gminy Tczów w latach 2019-2023 w zł.....	42
Tabela 19. Wydatki budżetu gminy Tczów w latach 2019-2023 w zł.....	43
Tabela 20. Wydatki budżetu gminy Tczów wg działań	43
Tabela 21. Zadania inwestycyjne realizowane przez gminę Tczów w latach 2019-2023.....	45

SPIS WYKRESÓW

Wykres 1. Struktura ogólna powierzchni gminy Tczów	10
Wykres 2. Struktura ludności gminy według ekonomicznych grup wieku.....	21
Wykres 3. Liczba rodzin i osób w rodzinach korzystających z pomocy GOPS w Tczowie w latach 2019-2023	25
Wykres 4. Liczba podmiotów gospodarki narodowej wg rejestru REGON w gminie Tczów w latach 2019-2023.....	38
Wykres 5. Podmioty gospodarki narodowej - nowo zarejestrowane i wyrejestrowane w gminie Tczów w latach 2019-2023	38
Wykres 6. Podmioty wpisane do rejestru REGON na 10 tys. ludności w latach 2019-2023 – porównanie wskaźnika dla Polski, województwa mazowieckiego, powiatu zwoleńskiego i gminy Tczów	39

Wykres 7. Podmioty gospodarki narodowej na 1000 mieszkańców w wieku produkcyjnym w latach 2019-2023 - porównanie wskaźnika dla Polski, województwa mazowieckiego, powiatu zwoleńskiego i gminy Tczów.....	39
Wykres 8. Udział bezrobotnych zarejestrowanych w liczbie ludności w wieku produkcyjnym z terenu gminy Tczów w latach 2019-2023	41
Wykres 9. Dochody i wydatki budżetu gminy Tczów w latach 2019-2023	44
Wykres 10. Dochody i wydatki gminy Tczów w przeliczeniu na 1 mieszkańca w latach 2019-2023	45

SPIS RYSUNKÓW

Rysunek 1. Obszar diagnozy gminy (opracowanie własne).....	4
Rysunek 2. Gmina Tczów na tle województwa i powiatu	6
Rysunek 3. Mapa gminy Tczów	7
Rysunek 4. Uwarunkowania zagospodarowania przestrzennego gminy Tczów (Studium uwarunkowań i zagospodarowania przestrzennego gminy Tczów).....	9
Rysunek 5. Rozmieszczenie form ochrony przyrody oraz korytarzy ekologicznych na terenie gminy Tczów.....	13